

Управление образования администрации Кольчугинского района
Владимирской области

Муниципальное бюджетное учреждение
дополнительного образования «Станция юных туристов»

СОГЛАСОВАНА
Педагогическим Советом
МБУ ДО «СЮТур»
Протокол № 4
от «30» августа 2024 г

УТВЕРЖДАЮ
Директор МБУ ДО «СЮТур»
_____ Е.В. Колесова
Приказ № 29 от «30» августа 2024г

Дополнительна общеобразовательная общеразвивающая программа
туристско-краеведческой направленности
«АКТИВИСТЫ ШКОЛЬНОГО МУЗЕЯ»
Направленность: туристско- краеведческая

Возраст обучающихся: 11 - 16 лет
Срок реализации: 4 года
(уровень программы - ознакомительный)

Составитель:
педагог дополнительного образования
Варламова В. И.

г. Кольчугино
2024

Пояснительная записка

Туризм и краеведение являются одним из важнейших источников расширения знаний о родном крае, воспитания любви к нему, формирования гражданственности у обучающихся.

Программа «Активисты школьного музея» способствует развитию творческих способностей у детей, дает дополнительные знания по краеведению, обычаям, культуре, в соединении с воспитанием патриотизма и формирует у обучающихся культурные ценности. Данная программа является ознакомительной и направлена на создание интереса школьников на исследовательскую и поисковую работу в рамках школьных музеев.

Дополнительная общеобразовательная общеразвивающая программа разработана на основе следующих документов:

Федерального Закона от 29.12.2012 г. № 273-ФЗ «Об образовании в Российской Федерации»;

✓ Федерального закона РФ от 24.07.1998 г. № 124-ФЗ «Об основных гарантиях прав ребенка в Российской Федерации»;

✓ Стратегии развития воспитания в РФ на период до 2025 года (распоряжение Правительства РФ от 29 мая 2015 г. № 996-р);

✓ Концепция развития дополнительного образования детей до 2030 года (распоряжение Правительства РФ от 31 марта 2022 г. № 678-р);

✓ Приказа Министерства просвещения Российской Федерации от 03.09.2019 № 467 «Об утверждении Целевой модели развития региональных систем дополнительного образования детей»;

✓ Приказ Министерства просвещения Российской Федерации от 13.03.2019 г. № 114 «Об утверждении показателей, характеризующих общие критерии оценки качества условий осуществления образовательной деятельности организациями, осуществляющими образовательную деятельность по основным общеобразовательным программам, образовательным программам среднего профессионального образования, основным программам профессионального обучения, дополнительным общеобразовательным программам»;

✓ Приказа Министерства просвещения Российской Федерации от 27 июля 2022 г. № 629 «О порядке организации и осуществления образовательной деятельности по дополнительным общеобразовательным программам»;

✓ Паспорта приоритетного проекта «Доступное дополнительное образование для детей» (утвержден президиумом Совета при Президенте Российской Федерации по стратегическому развитию и приоритетным проектам, протокол от 30 ноября 2016 г. № 11);

✓ Паспорта федерального проекта "Успех каждого ребенка" (утвержден на заседании проектного комитета по национальному проекту "Образование" 07 декабря 2018 г., протокол № 3);

✓ Постановление Главного государственного санитарного врача Российской Федерации от 28.09.2020 №28 «Об утверждении санитарных правил СП 2.4.3648-20 «Санитарно-эпидемиологические требования к организациям воспитания и обучения, отдыха и оздоровления детей и молодежи»);

✓ Письмо Минобрнауки РФ от 11.12.2006 N 06-1844"О Примерных требованиях к программам дополнительного образования детей";

✓ Письмо Минобрнауки РФ от 18.11.2015 № 09-3242 «О направлении методических рекомендаций по проектированию дополнительных общеразвивающих программ (включая разноуровневые)»;

✓ Методические рекомендации для субъектов Российской Федерации МР-81/02-вн от 28.06.2019, утвержденные заместителем министра просвещения РФ М.Н. Раковой, по вопросам реализации основных и дополнительных общеобразовательных программ в сетевой форме;

✓ Письмо Министерства образования и науки РФ от 29 марта 2016 г. №ВК-641/09 «О направлении методических рекомендаций по реализации адаптированных дополнительных общеобразовательных программ, способствующих социально-психологической реабилитации, профессиональному самоопределению детей с ограниченными возможностями здоровья, включая детей-инвалидов, с учетом их особых образовательных потребностей»;

✓ Письмо Министерства Просвещения РФ от 07.05.2020 № ВБ-976-04 «Методические рекомендации по реализации курсов, программ воспитания и дополнительных программ с использованием дистанционных образовательных технологий».

Направленность программы: туристско-краеведческая.

Уровень освоения программы – базовый.

Программа составлена на основе образовательной программы «Активисты школьного музея», авторы Казурова О.А., Константинов Ю.С., Слесарева Л.П. Рабочая программа рассчитана на 4 года (216 часов в год).

В современный период развития общества наблюдается кризис духовности, нравственности, что является одной из глобальных проблем человечества. Наиболее подвержены негативному воздействию дети, подростки, молодежь. Через приобщение к изучению родного края, через знакомство с формами и целями музеефикации подлинных предметов истории и искусства, изучение жизни и деятельности известных земляков происходит формирование ценностно-ориентировочной основы личности. Музей – одно из действенных средств расширения общеобразовательного кругозора и специальных знаний учащихся, формирования общественной активности обучающихся, их исследовательских умений и навыков, творческих способностей.

Музею принадлежит важная роль в создании системы патриотического, нравственного воспитания. Она предусматривает формирование и развитие социально значимых ценностей: уважение к предкам, любовь к Родине, своему народу, сохранение традиции своей страны, своего учебного заведения.

Музей — это своеобразная модель системы культуры, играющая огромную роль в воспитании личности. Особое место в современных общеобразовательных учреждениях России отводится школьным краеведческим музеям, которые призваны комплексно решать вопросы развития, обучения и воспитания подрастающего поколения на основе собранных детьми экспонатов, средствами экскурсионной и музейной деятельности. Осваивая теоретические знания и практические умения в области истории и культуры родного края, музейного дела, дети приобретают уважение к прошлому, бережное отношение к реликвиям, у них формируется патриотизм и потребность сохранить для других поколений исторические, природные, материальные, художественные и культурные ценности.

Программа «Активисты школьного музея» исходит из положения о единстве и взаимосвязи всех видов музейной деятельности. Любой член коллектива школьного музея должен знать в общих чертах историю и теорию музейного дела, обладать навыками и умениями для ведения экспозиционной, собирательской, учётно-хранительской и культурно-просветительской работы. Программа предусматривает изучение этих вопросов как необходимого условия для углубления и расширения как общемузейной, так и специальной экскурсионной подготовки актива школьного музея.

Большое внимание уделено в программе экскурсионной подготовке актива школьного музея. Экскурсоводы составляют наиболее значительную группу в коллективе музея, в их деятельности находят концентрированное выражение как общемузейные, так и чисто педагогические аспекты учебной сущности школьного музея.

Школьный музей имеет уникальную возможность помочь детям занять достойное место в коллективе. В процессе обучения по программе «Активисты школьного музея» школьники делают первые шаги в изучении культурно-исторического потенциала своей малой родины, у ребят формируется понимание значимости тех исторически сложившихся ценностей, которые представлены в прошлом и в настоящем их региона.

Педагогическая целесообразность. В основе освоения содержания программы «Активисты школьного музея» используются такие виды деятельности учащихся как: изучение теории, поисково-исследовательская практика, представление общественности итогов работы.

Теоретические занятия проводятся преимущественно в учебном кабинете, практические – в школьном музее. Программой предусмотрены учебные экскурсии по своему населенному пункту. При обучении могут использоваться самые различные формы занятий: лекции, беседы, семинары, дидактические игры. Применяются такие методы исследований, как экскурсии и прогулки по родному краю; работа в библиотеках, архивах, научных учреждениях; опрос населения,

анкетирование; переписка с земляками, встречи с интересными людьми, экспедиционный сбор материала.

Сроки реализации программы (объём часов) – 864 часа.

Сроки освоения программы – 4 года.

Адресат программ: Данная программа предназначена для учащихся 5-9 классов в возрасте 11–16 лет, интересующихся историей своего края и ориентирована на уровень подготовки и возрастные особенности обучающихся.

Режим и продолжительность занятий. Теоретические и практические занятия проводятся 2 раза в неделю по 3 часа.

Количество обучающихся в объединении. Минимальный состав группы 1-го года обучения – 12 человек, 2-го года – не менее 10 человек, в последующие годы – не менее 8 человек.

Форма обучения: очная.

Особенности организации образовательного процесса: разновозрастные и разновозрастные группы.

Состав группы: постоянный.

Программа «Активисты школьного музея»:

- способствует вовлечению детей в исследовательскую, краеведческую, творческую, спортивно-туристическую деятельность, что создает условия для эмоционального и интеллектуального развития личности;
- обеспечивает социально-значимую и общественно-полезную деятельность обучающихся в культурной среде города Кольчугино и Владимирской области;
- создаёт условия для культурного самоопределения личности обучающегося;
- обеспечивает занятость детей вне уроков, являясь одним из способов решения этой острой социальной проблемы;
- создает условия для возникновения устойчивого интереса к изучению своей малой родины.

Именно для того, чтобы человек, наделенный способностью и тягой к исследованию, развитию своих коммуникативных способностей, мог ознакомиться с основами музейного дела, и была разработана программа «Активисты школьного музея».

Цель программы детского объединения «Активисты школьного музея» - всестороннее развитие личности ребенка, его жизненное самоопределение посредством включения в многообразную деятельность музея.

Задачи:

образовательные:

- познакомить учащихся с историей коллекционирования, типами и видами музеев;
- дать знания в области краеведения, истории, основ музееведческой деятельности;
- дать знания основ туристско- экспедиционной работы;
- познакомить с основными музеями города и области: краеведческими, художественными, историческим, мемориальным и др.

развивающие:

- развить познавательные способности детей;
- развить интерес к историческим памятникам России;
- сформировать целостное представление о многогранности музейного мира и профессии музееведа, экскурсовода.
- развить такие качества, как трудолюбие, дисциплинированность, увлеченность, инициативность, самостоятельность;
- способствовать расширению кругозора учащихся и социализации личности;

воспитательные:

- приобщить к общечеловеческим ценностям, к ценностям мировой и отечественной культуры;
- воспитать гражданско- патриотические качества личности, любовь к национальной культуре.

Учебный план программы

№ п/п	Тема	1 год	2 год	3 год	4 год
	Вводное занятие	6	3	3	3
1.	Музей - хранитель наследия веков	66	70	70	58
2.	Создание музейных экспозиций, посвященных семье, истории школы	45	51	42	48
3.	Основы туристско-экспедиционной работы	66	59	65	50
4.	Школа экскурсовода	30	30	30	51
	Итоговое занятие	3	3	6	6
	Итого	216	216	216	216

Учебный план 1 год обучения «Я, моя семья и школа»

№ п/п	Тема	Количество часов		
		Всего	Теория	Практика
	Вводное занятие	3	3	0
1.	Музей - хранитель наследия веков	66	27	39
1.1.	Исторические предпосылки возникновения музеев	9	6	3
1.2.	Музей в школе - хранитель памяти	6	3	3
1.3.	Фонды школьного музея	12	3	9
1.4.	Экспонат. Информационный потенциал музейного экспоната	9	3	6
1.5.	Музейная экспозиция	12	6	6
1.6.	Приемы оформления сменной экспозиции.	6	3	3
1.7.	Сбор и обработка воспоминаний	12	3	9
2.	Создание музейных экспозиций, посвященных семье, истории школы	45	15	30
2.1.	Семья. Семейные архивы	15	6	9
2.2.	Школьный двор, микрорайон и его ближайшее окружение	15	6	9
2.3.	Проект экспозиции	15	3	12
3.	Основы туристско-экспедиционной работы	66	12	54
3.1.	Основы безопасности при проведении экскурсий, туристских походов и экспедиций	6	3	3
3.2.	Туристское снаряжение и уход за ним	9	3	6
3.3.	Туристская группа на прогулке (экскурсии), в походе	9	3	6
3.4.	Правила организации и проведения похода, экспедиции	9	3	6
3.5.	Поход, экспедиция, путешествие	24	0	24
3.6.	Подведение итогов похода, экспедиции, путешествия	9	0	9
4.	Школа экскурсовода	33	12	21
4.1.	Организация школьного музея	15	6	9
4.2.	Пути овладения культурой общения	6	3	3
4.3.	Развитие творческой активности	12	3	9
	Итоговое занятие	3	0	3
	ВСЕГО ЧАСОВ	216	69	147

Содержание учебного плана

1 год обучения «Я, моя семья и школа»

Вводное занятие. Инструктаж по ТБ. Введение в образовательную программу.

1. Музей - хранитель наследия веков

1.1. Исторические предпосылки возникновения музеев

Понятие об историко-культурном и природном наследии. Формы бытования наследия. Охрана объектов наследия. Краеведение как комплексный метод выявления и изучения наследия. Музеефикация объектов наследия как способ их охраны и использования.

Цели и задачи работы музеев. Музейное дело в России. Закон Российской Федерации «О Музейном фонде Российской Федерации и музеях в Российской Федерации» (1996 г.). Классификация музеев. Государственные и частные музеи. Музей-заповедник, домашний музей, музей - выставка. Основы музейного дела. Понятие «культура поведения». Правила поведения в музее.

Практические занятия. Сформулировать при помощи изобразительных средств определения основных понятий: окружающий мир, время, культура, культурное наследие, музей, вещь музейного значения, подлинник, копия, реставрация. Творческое сочинение «Наследие, которым я дорожу». Посещение музеев, знакомство с их работой.

1.2. Музей в школе — хранитель памяти

Туристско-краеведческое движение учащихся Российской Федерации «Отечество», его цели, задачи, участники, программы. Школьный музей как организационно-методический центр движения «Отечество» в учреждения образования. Задачи собирательской работы, её связь с профилем и тематикой музея, с содержанием туристско-краеведческих экспедиций.

Сущность понятия «школьный музей», его роль в микрорайоне. Документы, регламентирующие работу школьного музея. «Примерное положение о музее образовательного учреждения (школьном музее)» - основной документ по организации и деятельности школьного музея. Понятие «профиль музея». Сущность и специфические особенности школьных музеев разного профиля. Функции школьного музея. Совет школьного музея, распределение обязанностей среди его членов, актив музея.

Практические занятия. Посещение экскурсий в школьном музее. Планирование работы на год.

1.3. Фонды школьного музея

Структура и состав собрания школьного музея: основной и научно-вспомогательные фонды, музейные коллекции. Основные принципы формирования фондов и коллекций. Организация учета фондов школьного музея. Обеспечение сохранности музейных предметов: температурно-влажностный и световой режимы хранения. Реставрация музейных предметов и их передача в фонды государственных и муниципальных музеев и архивов. Что нельзя хранить в школьном музее.

Сущность понятия «домашний музей». Семейный фотоальбом. Фотографии и документы родственников, участников войны, работников тыла. Медали, ордена, другие награды.

Практические занятия. Игра-практикум по разработке структуры музейного собрания, формированию основного и научно-вспомогательного фондов, тематических, систематических и персональных коллекций. Создание инвентарной книги собственного «домашнего музея».

1.4. Экспонат. Информационный потенциал музейного экспоната

Экспонат - памятник материальной культуры. Музейный предмет как источник научных знаний. Типы и группы музейных предметов. Музейные предметы и научно-вспомогательные материалы. Рождение вещи, жизнь вещи, смерть вещи. Задачи учета и научного описания музейных предметов. Система учета музейных фондов: главная инвентарная книга, инвентарные книги и коллекционные описи, паспорта музейных предметов и вспомогательные картотеки. Понятие об атрибуции музейных предметов. Взаимообмен экспонатами музея школы с другими музейными учреждениями и отдельными лицами.

Практические занятия. Классификация предоставленных музейных предметов (по выбору педагога). Формулирование правил хранения фотографий, семейных реликвий.

1.5. Музейная экспозиция

Музейная экспозиция. Основные понятия раздела («экспонат», «экспозиционный материал», «тематическая структура», «экспозиционные комплексы», «музейная экспозиция» и др.). Экспозиционные материалы (музейные предметы, копии, тексты, фонокомментарии, указатели и др.). Особенности экспозиций разных групп музеев (общеевропейские музеи, исторические

отделы краеведческих музеев, этнографические музеи, музеи-заповедники, музеи под открытым небом). Экспозиция в школьном музее.

Тексты в музейной экспозиции, их назначение. Виды оглаводительных и сопроводительных текстов. Правила составления этикеток к экспонатам. Приемы размещения текстов в экспозиции. Научное определение и описание музейных материалов. Шифр собранных предметов и документов. Порядок приема и выдачи музейных материалов.

Практические занятия. Знакомство с постоянной экспозицией музея. Анализ существующей в школьном музее экспозиции по содержанию, приемам построения и оформления экспозиции. Игра-практикум по составлению этикетки к экспонатам школьного музея. СобираТЕЛЬСкая работа для домашнего музея.

1.6. Приемы оформления сменной экспозиции

Классификация экспозиций. Музейная экспозиция - текст (музейные предметы - вещи) и подтекст (понятия - ценностная ориентация, этно-конфессиональное самосознание, этнические стереотипы поведения).

Алгоритм разработки и построения сменной экспозиции по теме проведенного поиска с последовательной отработкой этапов и приемов экспозиционной работы.

Практические занятия. Планирование проекта сменной экспозиции. Разработка и построение сменной экспозиции по теме проведенного поиска с последовательной отработкой этапов и приемов экспозиционной работы.

1.7. Сбор и обработка воспоминаний

Правила сбора и обработки воспоминаний. Правила анкетирования и интервьюирования. Работа с информаторами по вопросам. Современные требования к анкетам, интервью. Обработка анкет информаторов.

Переписка с земляками, ветеранами Великой Отечественной войны: правила оформления писем, выявление адресатов, фиксация ответов, оформление документов для фонда музея.

Практические занятия. Проведение анкетирования и интервьюирования членов семьи, родственников.

2. Создание музейных экспозиций, посвященных семье, истории школы

2.1. Семья. Семейные архивы

Что такое семья, род? Семейные предания, традиции и реликвии. Мое родословное дерево. Семейный архив. Памятные события в истории семьи. Биографии членов семьи, рода. Составление родословных таблиц.

Как записать рассказы и воспоминания родственников. Дом - портрет эпохи. Вещи в доме. Обряды рождения дома. Хранители очага, обереги.

Моя улица, архитектурные особенности зданий.

Практические занятия. Запись воспоминаний и рассказов членов семьи о событиях, связанных с историей рода и родного края. Составление родословных таблиц. Изыскание семейных реликвий. Описание семейных архивов и реликвий. Обсуждение собранных материалов.

2.2. Школьный двор, микрорайон и его ближайшее окружение

Школа, назначение кабинетов и помещений, школьный двор, дорога в школу; названия прилегающих к школе улиц, предприятия и организации микрорайона, памятные и примечательные места и пр.

Практические занятия. Составление плана-схемы микрорайона школы и его вычерчивание условными знаками с указанием назначения зданий и сооружений. Чтение плана школьного двора и школы.

Экскурсия по территории микрорайона школы и ближайшему окружению с выяснением назначения различных зданий и сооружений (жилые, торговые, культурно-досуговые и пр.) и нанесением их на план местности.

2.3. Проект экспозиции, посвященной истории школы

История школы (гимназии, лицея). Школьные традиции и достопримечательности. Роль учителя в школе. Учительские династии и их семейные реликвии. Выпускники школы, их след в истории края. Публикации о школе, её учителях и выпускниках. Летопись школы. Школьный музей и архив. Источники по истории школы в районных, городских, областных и республиканских архивах. Ведение исторической хроники и летописи школы.

Практические занятия. Подготовка и проведение анкетирования и интервьюирования учащихся школы на тему: «Какой должна быть экспозиция о школе?» Подготовка к анкетированию и интервьюированию учителей школы.

3. Основы туристско-экспедиционной работы

3.1. Основы безопасности при проведении экскурсий, туристских походов и экспедиций

Правила поведения во время туристской прогулки, экскурсии, похода, экспедиции. Правила поведения в городе, в транспорте. Правила поведения в учебных и досуговых учреждениях, музеях. Правила обращения с колюще-режущими предметами, электроприборами, предметами бытовой химии и медикаментами. Пожарная безопасность и правила поведения в чрезвычайных (аварийных) ситуациях. Телефоны аварийных служб.

Необходимость выполнения требований руководителя туристской (экскурсионной), экспедиционной группы. Взаимопомощь в походе. Знакомство с «Инструкцией по организации и проведению туристских походов, экспедиций и экскурсий с учащимися, воспитанниками и студентами Российской Федерации».

Практические занятия. Игры на темы: «Что делать в случае... (задымления, обнаружения очагов возгорания, запаха газа, посторонних предметов и пр.)?», «Действия в чрезвычайной ситуации во время экскурсии, на туристской прогулке, в походе, экспедиции», «Правила перехода улицы».

3.2. Туристское снаряжение и уход за ним

Личное туристское снаряжение для туристской прогулки, экскурсии, похода, экспедиции. Требования к групповому снаряжению и правила ухода за ним. Палатки и тенты, их виды и назначение. Кухонное и костровое снаряжение. Требования к упаковке продуктов. Укладка рюкзака, соблюдение гигиенических требований. Снаряжение для наблюдений за природой и выполнения простейших краеведческих заданий.

Практические занятия. Упаковка и распределение между участниками группового снаряжения. Овладение навыками пользования групповым снаряжением и применения его. Овладение навыками установки, снятия и упаковки палатки.

3.3. Туристская группа на прогулке (экскурсии), в походе, экспедиции

Строй туристской группы. Направляющий, замыкающий в туристской группе. Ритм и темп движения туристской группы. Правила перехода дорог, улиц. Взаимопомощь в туристской группе. Привалы промежуточный, обеденный. Распорядок дня. Бивак, требования к бивакам, устройство и оборудование бивака. Охрана природы на туристской прогулке, экскурсии, в походе, экспедиции. Практические занятия. Построение в походную колонну, отработка движения группы. Работа направляющего и замыкающего. Туристская прогулка (экскурсия), поход. Планирование и организация бивака на местности, организация бивачных работ.

3.4. Правила организации и проведения похода, экспедиции

Этапы организации экспедиции. Распределение должностей и заданий в группе. Планирование индивидуальной деятельности по этапам экспедиции, в соответствии с полученной должностью. Планирование и разработка маршрута. Туристская схема и топографическая карта, маршрутные документы. Отчет о проведении похода, экспедиции.

Практические занятия. Обработка результатов похода, экспедиции в соответствии с должностными обязанностями в группе. Индивидуальный отчет по этапам экспедиции.

4. Школа экскурсовода

4.1. Организация школьного музея

Школьный музей как общественное учебно-исследовательское объединение учащихся. Профиль и название музея. Формы организации, ролевые функции, права и обязанности актива школьного музея. Учредительные документы школьного музея. Охрана труда и техника безопасности в фондовых и иных помещениях музея.

Практические занятия. Подготовка проектов, обсуждение и принятие Устава (Положения) и концепции школьного музея. Выборы исполнительных органов школьного музея: Совета школьного музея, руководителя школьного музея, формирование рабочих групп, выборы их руководителей. Обсуждение функций Совета содействия (попечителей) школьного музея и утверждение его состава.

4.2. Пути овладения культурой общения

Этика взаимоотношений детей и взрослых. Пути овладения коммуникативной культурой. Правила интервьюирования жителей. Проведение социологического опроса.

Основные принципы подготовки и проведения экскурсий в школьном музее. Правила коллективного создания текста экскурсии в школьном музее по вновь созданной экспозиции. Технология коллективного проведения экскурсии в школьном музее по экспозиции. Технология коллективного проведения экскурсии по памятным местам окрестностей колы.

Практические занятия. Прослушивание экскурсий разных типов (по населенному пункту, в музее, по памятным местам).

4.3. Развитие творческой активности

Практические занятия. Участие в организации и проведении конкурсов детских работ «Открытки для ветеранов», «Подарки для ветеранов», «Ветераны в нашей семье». Сбор и оформление воспоминаний ветеранов.

Психолого-педагогическая диагностика занимающихся

Практические занятия. Рассказ детей о своих друзьях и своих семьях «Я и моя семья». Проведение в игровой (состязательной) форме тестов с целью определения (выявления) общего физического и функционального уровня развития воспитанников.

Итоговое занятие Подведение итогов годовой работы. Разбор деятельности каждого участника, его вклада в общее дело. Подведение итогов индивидуальных проектов. Планы на следующий учебный год.

Учебный план 2 год обучения «Я и мир вокруг меня»

№ п/п	Тема	Количество часов		
		Всего	Теория	Практика
	Вводное занятие	3	3	0
1.	Музей - хранитель наследия веков	70	23	47
1.1.	Исторические предпосылки возникновения музеев	3	3	0
1.2.	Школьный музей	6	3	3
1.3.	Комплектование фондов школьного музея	9	3	6
1.4.	Вещественные музейные источники и архивные материалы	9	3	6
1.5.	Источники информации. Подтверждение достоверности фактов	6	3	3
1.6.	Музейная экспозиция. Принципы и методы построения экспозиции	6	3	3
1.7.	Всероссийское туристско-краеведческое движение обучающихся Российской Федерации «Отечество»	9	3	6
1.8.	Фотография в музее	3	1	2
1.9.	Игры и праздники	3	1	2
	Экскурсии в музеи города и района	16	0	16
2.	Создание музейной экспозиции «Моя улица»	51	15	36
2.1.	Концепция экспозиции школьного музея	12	3	9
2.2.	Планирование проекта экспозиции «Моя улица»	12	3	9
2.3.	Военная слава земляков	6	3	3
2.4.	Технология составления текста экскурсии	12	3	9
2.5.	Технология формирования интереса к экскурсии	9	3	6
3.	Основы туристско-экспедиционной работы	59	9	50
3.1.	Проведение похода, экспедиции, обеспечение безопасности	6	3	3
3.2.	Основные приемы оказания первой доврачебной помощи	3	1	2
3.3.	Организация питания в походе, экспедиции	3	2	1
3.4.	Основы топографии и ориентирования	3	1	2
3.5.	Учет и хранение краеведческих материалов в полевых условиях	3	2	1
3.6.	Походы, экспедиции, путешествия	32	0	32
3.7.	Подведение итогов похода, экспедиции, путешествия	9	0	9

4.	Школа экскурсовода	30	9	21
4.1.	Экскурсионная работа. Классификация экскурсий	12	3	9
4.2.	Организация экскурсии	9	3	6
4.3.	Развитие навыков общения при проведении экскурсий	9	3	6
	Итоговое занятие	3	0	3
	ВСЕГО ЧАСОВ	216	59	157

**Содержание учебного плана
2 год обучения «Я и мир вокруг меня»**

Вводное занятие. Инструктаж по ТБ. Организация работы объединения.

1. Музей - хранитель наследия веков

1.1. Исторические предпосылки возникновения музеев

Понятие об историко-культурном и природном наследии. Формы бытования наследия. Законодательство об охране объектов наследия. Краеведение как комплексный метод выявления и изучения наследия. Музеефикация объектов наследия как способ их охраны и использования. Современное понимание термина «музееведение». Предмет исследования науки о музее. Ключевые понятия музееведения (музей, вернисаж, выставка, фонды, экскурсия, экспозиция и др.).

Государственные и частные музеи. Учет изобразительных источников и коллекций специального хранения. Назначение и определение в государственном музее постоянных и сменных экспозиций.

Практические занятия. Творческое сочинение учащихся: «Наследие, которым я дорожу». Составление словаря музейных терминов.

1.2. Школьный музей

Роль школьных музеев. Формы деятельности школьного музея: музей-мастерская (студия), музей-ярмарка. Роль школьного музея в микрорайоне. Функции школьного музея. Специфические особенности школьных музеев нашего профиля. План работы музея на год. Обязанности активистов школьного музея, планирование работы на год. Организация и ведение переписки со школьными музеями.

Практические занятия. Составление плана работы актива школьного музея на год. Переписка со школьными музеями.

1.3. Комплектование фондов школьного музея

Организация поисково-собирательской работы.

Выбор темы музейно-краеведческого исследования. Планирование работы. Специальное снаряжение. Изучение события, явления. Выявление и сбор предметов музейного значения. Сбор дополнительной информации об исторических событиях, природных явлениях и предметах музейного значения. Назначение полевой документации. Тетрадь записи воспоминаний и рассказов по результатам собеседования с местными жителями. Обеспечение научной и физической сохранности находок.

Практические занятия. Разработка и обсуждение концепции комплектования собрания школьного музея. Определение объектов и источников комплектования. Составление планов поисково-собирательской деятельности. Распределение обязанностей между участниками поисково-собирательской работы. Разработка маршрутов походов и экспедиций.

1.4. Вещественные музейные источники и архивные материалы

Состав и структура музейного фонда. Обменный фонд. Дублетный фонд. Организация фондовой работы. Вещественные музейные этнографические источники и архивные материалы (документальные фото, письма, изоисточники). Пути комплектования фондов школьного музея. Порядок передачи ценных документов в государственные музеи и архивы.

Практические занятия. Порядок приема и выдачи музейных материалов. Учет и описание письменных источников по архивным правилам.

1.5. Источники информации. Подтверждение достоверности фактов

Библиотека, как мерило истинности информации. Методика использования источника: прямое и ретроспективное. Инициативное документирование, расширение круга источников, поиск нужного информатора. Проведение социологического опроса.

Правила ведения беседы, интервью. Вопросники, анкеты. Письменное оформление информации. Формы записи воспоминаний.

Практические занятия. Анализ каталогов-путеводителей по музейным собраниям. Проведение бесед, интервью, их оформление.

1.6. Музейная экспозиция. Принципы и методы построения экспозиции

Экспозиция музея. Принципы и методы построения экспозиции. Научное проектирование экспозиций. Составление тематико-экспозиционного плана. Тематико-экспозиционный план школьного музея. Монтажный лист экспозиции. Эtiquетаж. Подбор цветового решения. Художественное оформление экспозиций.

Практические занятия. Составление тематико-экспозиционного плана. Изучение и отбор материалов для экспозиции. Создание экспозиции по конкретной теме. Алгоритм ознакомления с музейной экспозицией, музейным экспонатом. Шифр собранных предметов и документов. Определение степени сохранности экспоната. Атрибуция. Особенности отбора экспонатов для экскурсий различной тематики. Создание и оформление маршрута экскурсии.

Практические занятия. Атрибуция музейного экспоната (по выбору воспитанника).

1.7. Всероссийское туристско-краеведческое движение обучающихся Российской Федерации «Отечество»

Цели, задачи, участники движения «Отечество». Целевые программы. Формы участия в движении. Школьный музей как организационно-методический центр движения «Отечество» в учреждения образования. Организация участия обучающегося в местных, региональных и всероссийских краеведческих программах. Туристско-краеведческая программа школы (гимназии, лицей).

Практические занятия. Подготовка и проведение музейно-краеведческой конференции по принятию туристско-краеведческой программы школы (гимназии, лицей).

Участие в подготовке и проведении школьных конкурсов: «Моя улица», «Образцовый дом», «Любимые уголки моего двора», «Как предки выбирали место для строительства дома», «Вот эта улица, вот этот дом», «По улицам моей памяти».

1.8. Фотография в музее

Фотография. Основы построения фотографии. Виды съемки. Типология фотоаппаратов. Правила фотографирования зданий. Фотовыставки современных и старинных изображений одной улицы.

Практические занятия. Фотографирование зданий, улицы, природных объектов. Портретная съемка.

1.9. Игры и праздники

Игры и игрушки наших предков, родителей. Современные игры. Уличные подвижные игры. Праздники государственные и местные.

Практические занятия. Сбор материалов об играх улицы, квартала. Коллективное составление сценария «Вечерние посиделки». Поздравление соседей с предстоящими праздниками.

2. Создание музейной экспозиции «Моя улица»

2.1. Концепция экспозиции школьного музея

Тематико-экспозиционный план и архитектурно-художественное решение экспозиции. Виды экспозиций: тематическая, монографическая, ансамблевая экспозиция. Экспозиционное оборудование. Основные приемы экспонирования музейных предметов. Обеспечение сохранности музейных предметов в экспозиционном использовании. Правила работы в библиотеке, аннотированный список литературы.

Практические занятия. Работа в библиотеке. Оформление карточек по теме исследования.

2.2. Планирование проекта экспозиции «Моя улица»

Основные улицы населенного пункта. Легенды об историческом прошлом улицы и их отражение в топонимах. Отличительные черты архитектуры улицы. Устройство деревянных и каменных домов. Отличительные черты природы улицы. Ландшафтный дизайн. Видовой состав древесных, кустарниковых, кустарничковых и травянистых растений. Виды декоративных растений. Образцовый двор.

Планирование проекта экспозиции «Моя улица». Правила оформления фотовыставки. Опрос населения: разработка опросника, правила единой записи.

Практическая работа. План улицы. Изготовления макета улицы в экспозиции. Опрос населения по разработанной теме и оформление документов для фонда музея. Анкетирование старожилов. Обработка полученной информации, оформление результата. Изготовление макета зданий улицы для экспозиции.

2.3. Военная слава земляков

Военные традиции земляков. Жители родного края - участники Великой Отечественной войны и других военных действий. Выпускники школы в рядах Вооруженных Сил России. Военные реликвии семьи. Служба в армии - почетная обязанность гражданина России.

Картотека ветеранов. Правила сбора фактического материала о жизни ветеранов. Оформление данных в текст экскурсии. Помощь ветеранам.

Практические занятия. Выявление ветеранов Великой Отечественной войны - кадровых военных или прошедших действительную военную службу. Сбор информации у родственников и знакомых. Ведение картотеки участников Великой Отечественной войны и других военных действий. Проведение конкурсов детских работ: «Открытки для ветеранов», «Подарки для ветеранов», «Ветераны в нашей семье». Сбор и оформление воспоминаний ветеранов.

2.4. Технология составления текста экскурсии

Методика экскурсионной работы. Подготовка к учебной экскурсии: отбор экспонатов и составление маршрута. Работа над содержанием экскурсии. Тема и цель экскурсии. Структура содержания. Составление вступительной и заключительной бесед к подготавливаемым в школьном музее экскурсиям. Разработка части экскурсии в школьном музее. Профессия - экскурсовод.

Практические занятия. Подготовка текста экскурсии «Вот эта улица, вот этот дом».

2.5. Технология формирования интереса к экскурсии

Порядок подготовки и проведения экскурсий в школьном музее. План экскурсии. Отработка порядка показа. Составление рассказа по тематическим группам экспонатов. Реклама предстоящей экскурсии.

Практические занятия. Фестиваль рекламы будущей экспозиции «Моя улица».

3. Основы туристско-экспедиционной работы

3.1. Проведение похода, экспедиции, обеспечение безопасности

Виды походов, понятие «школьная экспедиция». Участники экспедиции. Права и обязанности участников похода. Должности в группе постоянные и временные. Распределение обязанностей в группе. Маршрутный лист и маршрутная книжка. Путевой дневник. Отчетная документация. Требования к отчету. Дисциплина в походе и на занятиях - основа безопасности. Меры безопасности при проведении занятий в помещении и на улице. Правила поведения в населенном пункте. Взаимоотношения с местным населением. Правила преодоления естественных препятствий.

Практические занятия. Подбор экспедиционной группы. Разработка маршрута, составление плана-графика движения. Оформление путевого дневника. Работа с краеведческой литературой.

3.2. Основные приемы оказания первой доврачебной помощи

Медицинская аптечка. Ее комплектование, хранение, транспортировка. Перечень и назначение лекарственных препаратов. Личная аптечка туриста. Профилактика заболеваний и травматизма. Помощь при различных травмах (переломы, кровотечения), тепловом и солнечном ударе, ожогах, укусах насекомых и пресмыкающихся.

Правила переноски пострадавшего.

Практические занятия. Комплектование медицинской аптечки. Оказание первой доврачебной помощи условно пострадавшему: определение травмы, практическое оказание помощи. Переноска пострадавшего.

3.3. Организация питания в походе, экспедиции

Значение правильного питания в походе, экспедиции. Набор продуктов. Нормы расхода продуктов. Меню. Хранение продуктов. Приготовление пищи на костре. Питьевой режим на маршруте. Организация питания в однодневном походе.

Практические занятия. Составление меню и списка продуктов для 1-2-дневного похода. Закупка, упаковка продуктов. Приготовление пищи на костре.

3.4. Основы топографии и ориентирования

Топографическая карта, ее назначение, отличие от туристской схемы. «Путешествие» по карте. Компас, его устройство. Азимут. Движение по азимуту. Факторы, влияющие на точность движения по азимуту. Приемы обхода препятствий. Движение через промежуточные ориентиры. Приближенное определение сторон горизонта по особенностям местных предметов. Действия при потере ориентировки.

Практические занятия. Упражнения на запоминание условных знаков. Ориентирование по местным предметам. Определение азимута по карте. Определение азимута на ориентир. Прохождение азимутальных отрезков.

3.5. Учет и хранение краеведческих материалов в полевых условиях

Организация учета и обеспечение сохранности краеведческих материалов в процессе экспедиций, походов, других полевых исследований - одна из основных научных задач комплектования фондов школьного музея. Суть понятий: научная, юридическая и физическая сохранность предметов музейного значения.

Основные формы и назначение полевой документации учета краеведческих материалов: полевой дневник; акт приема предметов музейного значения; полевая опись; тетрадь для записи воспоминаний и рассказов; журналы (тетради) фото и видео съемок; легенды.

Камеральная обработка полученной информации и уточнение материалов по результатам экспедиции. Систематика и оформление собранного материала. Шифровка предметов музейного значения и их охрана в полевых условиях. Специальное снаряжение для транспортировки краеведческих материалов.

Практические занятия. Изучение формуляров полевых документов. Изготовление полевых документов учета и описания краеведческих материалов. Проведение деловой игры-практикума по ведению полевых документов в соответствии с ролевыми функциями актива школьного музея.

4. Школа экскурсовода

4.1. Экскурсионная работа. Классификация экскурсий

Экскурсия как форма популяризации историко-культурного и природного наследия музейными средствами. Виды экскурсий: обзорная, тематическая, учебная. Объекты экскурсий. Правила осмотра экскурсионного объекта (музея) при проведении экскурсии с экскурсоводом. Приемы подготовки экскурсии с использованием опубликованных источников, научной и популярной литературы, материалов музейного собрания. Развернутый план или индивидуальный текст экскурсии. Мастерство экскурсовода: речь, внешний вид, свободное владение материалом, этика. Аудитория школьного музея и формы работы с ней.

Практические занятия. Прослушивание тематической экскурсии с заданием установить структуру экскурсии, содержание отдельных частей, вычертить маршрут движения. Хронометраж рассказа по подтемам и вопросам. Заслушивание и обсуждение отдельных частей экскурсий.

4.2. Организация экскурсии

Подготовка и проведение экскурсии по населенному пункту и памятным местам. История населенного пункта как предмет экскурсионного изучения. Объекты экскурсии по населенному пункту и памятным местам, их классификация. Памятники истории и культуры, их эмоциональное воздействие, познавательное и воспитательное значение.

Особенности экскурсионной работы в школьном музее. Выполнение краеведческих заданий в ходе экскурсии (поиск информации по интересующей проблеме на стендах экспозиций и экспонатах, формирование вопросов по проблеме для экскурсовода).

Практические занятия. Игра-практикум по разработке текстов экскурсий по выбранной теме. Работа в экспозиции по овладению маршрутом, содержанием и методикой проведения экскурсий. Репетиции экскурсий. Проведение экскурсии по своему населенному пункту. Обсуждение и разбор экскурсий.

4.3. Развитие навыков общения при проведении экскурсий

Освоение правил общения и преодоление коммуникативных трудностей. Шкала самооффективности. Единство рационального и эмоционального в экскурсии. Требования к языку экскурсовода. Маршрут экскурсии. Отбор экспонатов в зависимости от состава экскурсантов. Использование различных словесных методов и приемов в ходе экскурсии.

Практические занятия. Прослушивание, обсуждение и коллективное утверждение текста экскурсии. Анализ экскурсии «Моя улица», проведенной товарищем. Проведение экскурсии в школьном музее группой экскурсоводов. Проведение экскурсии на местности «По памятным местам улицы» группой экскурсоводов.

Составление фотоколлажа «Здравствуй, это МЫ!» используя индивидуальные проекты «Здравствуй, это Я!», «При солнышке тепло, при матери добро», «Ты мой милый, батюшка родимый», «Славное имя моей семьи» (один по выбору воспитанника).

Итоговое занятие. Подведение итогов годовой работы.

Практические занятия. Проведение экскурсии для родителей и друзей в экспозиции «Моя улица».

**Учебный план
3 год обучения «Родная сторона»**

№п/п	Тема	Количество часов		
		Всего	Теория	Практика
	Вводное занятие	3	3	0
1.	<i>Музей - хранитель наследия веков</i>	70	22	48
1.1	Виды и формы работы музеев. Крупнейшие музеи России	6	3	3
1.2	Историко-культурные памятники	6	3	3
1.3	Организация фондовой работы в музее	9	3	6
1.4	Тематико-экспозиционный комплекс, его содержание и значение	6	3	3
1.5	Определение и описание экспонатов	9	3	6
1.6	Функции и формы деятельности школьного музея	6	3	3
1.7	Виды информационного обслуживания экспозиции	3	1	2
1.8	Исследовательская деятельность в школьном музее	9	3	6
1.9	Экскурсии в музеи города и района	16	0	16
2.	<i>Создание музейной экспозиции «Родная сторона»</i>	42	12	30
2.1.	Музейная экспозиция «Родная сторона»	6	3	3
2.2.	Создание проекта экспозиции «Родная сторона»	9	3	6
2.3.	Мой населенный пункт	9	3	6
2.4.	Монтаж экспозиции «Родная сторона»	18	3	15
3.	<i>Основы туристско-экспедиционной работы</i>	65	9	56
3.1.	Проведение многодневного похода, экспедиции, обеспечение безопасности.	9	3	6
3.2.	Первая доврачебная помощь в походах и экспедициях	6	3	3
3.3.	Топография и ориентирование на местности	9	3	6
3.4.	Походы, экспедиции по родному краю	32	0	32
3.5.	Подведение итогов похода, экспедиции, путешествия	9	0	9
4.	<i>Школа экскурсовода</i>	30	9	21
4.1.	Экскурсионная работа. Методика подготовки и проведение экскурсий	12	3	9
4.2.	Пешеходная экскурсия с вовлечением зрителей в диалог.	9	3	6
4.3.	Технология проведения вечера-встречи в школьном музее	9	3	6
	Итоговое занятие	6	0	6
	ВСЕГО ЧАСОВ	216	55	161

**Содержание учебного плана
3 год обучения «Родная сторона»**

Вводное занятие. Инструктаж по ТБ. Организация работы объединения.

1. Музей - хранитель наследия веков

1.1. Виды и формы работы музеев. Крупнейшие музеи России

Современное понимание термина «музееведение» как научной дисциплины. Предмет исследования науки о музее. Основы организации музейного дела. Ключевые понятия музееведения. Типология музеев. Ориентация в музее. Определение ценности экспоната - предмета материальной культуры, документа, фотографии.

Крупнейшие музеи России. Золотое кольцо России. Рекламные музейные проспекты.

Музеи на общественных началах. Взаимодействие государственных и общественных музеев. Понимание термина «школьный музей». Профили школьных музеев. Сущность и специфические особенности школьного музея.

Практические занятия. Составление словаря музейных терминов. Викторины и кроссворды на музейную тематику. Экскурсия в один из школьных музеев области.

1.2. Историко-культурные памятники

Объекты исторического краеведения: историко-культурные памятники, их идейно-эмоциональное воздействие, познавательное и воспитательное значение. Краткая характеристика типов историко-культурных памятников, являющихся объектом краеведческого изучения. Методы изучения памятников. Учет, обеспечение сохранности, использование памятников истории и культуры. Исторические источники.

Практические занятия. Составление обзора объектов исторического краеведения.

1.3. Организация фондовой работы в музее

Основные направления фондовой работы: комплектование, учет, хранение, изучение фондов, проведение консультаций. Комплектование музейных фондов. Учет музейных фондов. Научная каталогизация музейных фондов. Музейные каталоги и их системы. Архивная книга - её содержание, строение, правила занесения экспонатов. Фонд временного хранения.

Хранение музейных фондов. Режим хранения фондов (температурно-влажностный, световой, биологический; защита от загрязнителей воздуха, от механических повреждений; защита в экстремальных ситуациях). Задачи консервации и реставрации музейных предметов.

Особенности фондовой работы в школьном музее.

Практические занятия. Анализ условий хранения музейных предметов в экспозициях и передвижных выставках. Первичная научная обработка собранной коллекции. Ведение книг учета. Составление научного паспорта по предмету.

1.4. Тематико-экспозиционный комплекс, его содержание и значение

Идейный замысел и тематическая структура экспозиции. Тематико-хронологический метод построения экспозиции. Этапы создания музейной экспозиции. Общие требования к обеспечению сохранности предметов в экспозиции и фондах.

Практические занятия. Сравнительный анализ инструкций по хранению музейных предметов и технике безопасности.

1.5. Определение и описание экспонатов

Определение и описание предметов. Организация хранения экспонатов. Вспомогательные картотеки. Терминология экспоната. Знаковое значение предметов обихода.

Практические занятия. Пополнение картотеки музейного фонда справочными карточками.

1.6. Функции и формы деятельности школьного музея

Полифункциональность школьного музея: межпредметный учебный кабинет; детский клуб; общественная организация, объединяющая детей и взрослых разных поколений; творческая лаборатория педагогов и учащихся; способ документирования истории природы и общества родного края; форма сохранения и представления материальных и духовных объектов наследия; школа профессиональной ориентации детей.

Роль школьного музея в микрорайоне. Формы деятельности школьного музея: музей-клуб, музей-театр и др. Переписка музея, её регистрация.

Практические занятия. Планирование работы на год деятельности школьного музея. Переписка музея.

1.7. Виды информационного обслуживания экспозиции

Реклама экспозиции. Активные способы проведения экскурсии.

Методика подготовки и проведения комплексной экскурсии. Особенности проведения экскурсии в пределах микрорайона.

Практические занятия. Составить экскурсию по экспозиции музея с элементами театрализованного представления. Составить экскурсию по экспозиции музея, по населенному пункту с вовлечением зрителей в диалог.

1.8. Исследовательская деятельность в школьном музее

Порядок изучения литературы, источников и экспонатов. Отбор и систематизация необходимых сведений и фактов. Использование туристских схем, географических карт, фотографий.

Технология социологического опроса жителей микрорайона. Народные знания, календарь. Запись воспоминаний на диктофон. Разработка анкет по сбору информационного материала. Организация сбора экспонатов. Подлинники и макеты.

История города как предмет экскурсионного изучения. Экскурсионное ориентирование по населенному пункту.

Практические занятия. Сбор информации и экспонатов. Работа с мемуарной литературой, экспедиционными дневниками, записями воспоминаний и письмами.

2. Создание музейной экспозиции «Родная сторона»

2.1. Музейная экспозиция «Родная сторона»

Образ населенного пункта в школьном музее. Методика проведения показа и анализа группы экспонатов, использования приемов демонстрации, сравнения экспонатов, констатации фактов, цитирования, мысленной реконструкции событий. Детальное изучение экспонатов, выявление их истории и содержания.

Практические занятия. Варианты использования музейного экспоната в ходе экскурсии. Монтаж музейной экспозиции «Родная сторона», создание проекта экспозиции «Родная сторона»

Этнографическая экспозиция. Изучение и отбор материала. Тематический и тематико-экспозиционный план. Художественное решение экспозиции. Алгоритм изготовления текстов, аннотаций, элементов оформления. Приемы монтирования различных экспонатов.

Практические занятия. Планирование этнографической экспозиции (объем работ, план работы, распределение должностей). Составление тематической экспозиции из имеющихся экспонатов.

2.3. Мой населенный пункт

Название населенного пункта в литературных источниках. История его возникновения. Населенный пункт на плане, туристской схеме и карте. Рельеф. Почва и геологическое строение. Водоёмы. Климат. Растительный покров. Животный мир.

Топонимика пространства населенного пункта. Отличительные черты архитектуры.

Специализация и функции населённого пункта. Основные источники дохода жителей. Проверка достоверности материала.

Практические занятия. Составление комплексной картосхемы по имеющимся данным. Оформление справочных карточек по содержанию экспозиции «Родная сторона» (выделение отдельных цифр, цитат, стихотворений). Подготовка текста музейной экскурсии «Родная сторона».

2.4. Монтаж экспозиции «Родная сторона»

Тематическое комплектование экспонатов, связанное с изучением исторического процесса, события, здания, улицы. Подбор цветового решения для экспозиции.

Составление схемы маршрута пешеходной экскурсии по картосхеме. Объекты пешеходной экскурсии по населенному пункту, их классификация. Составление библиографии по теме экскурсий.

Практические занятия. Составление библиографии. Подготовка экскурсионного маршрута по экспозиции.

3. Основы туристско-экспедиционной работы

3.1. Проведение многодневного похода, экспедиции, обеспечение безопасности

Подготовка к походу, экспедиции. Техника и тактика пешеходного туризма. Туристское снаряжение. Специальное снаряжение для транспортировки краеведческих материалов. Организация безопасности при проведении туристских походов и экспедиций. Организация бивуака.

Разжигание костра. Питание в походе, экспедиции. Оформление маршрутного листа. Основные формы и назначение полевой документации учета краеведческих материалов: полевой дневник; акт приема предметов музейного значения; полевая опись; тетрадь для записи воспоминаний и рассказов; журналы (тетради) фото и видео съемок; легенды.

Камеральная обработка полученной информации и уточнение материалов по результатам экспедиции. Систематика и оформление собранного материала. Шифровка предметов музейного значения и их охрана в полевых условиях.

Практические занятия. Подготовка к пешему походу, экспедиции. Определение объема работы в походе, экспедиции, утверждение плана работы, распределение должностей. Изготовление полевых документов учета и описания краеведческих материалов. Проведение похода, экспедиции.

3.2. Первая доврачебная помощь в походах и экспедициях

Профилактика заболеваний и травматизма. Походная медицинская аптечка. Назначение и дозировка препаратов. Перечень и назначение, показания и противопоказаниях применению лекарственных препаратов. Личная аптечка, индивидуальные лекарства, необходимые в зависимости от хронических заболеваний.

Первая помощь при различных травмах. Тепловой и солнечный удар, ожоги. Искусственное дыхание. Респираторные и простудные заболевания. Укусы насекомых и пресмыкающихся. Пищевые отравления и желудочные заболевания.

Наложение жгута, ватно-марлевой повязки, обработка ран, промывание желудка.

Способы транспортировки пострадавшего.

Практические занятия. Способы обеззараживания питьевой воды. Оказание первой помощи условно пострадавшему (определение травмы, диагноза, практическое оказание помощи).

Приемы транспортировки пострадавшего.

3.3. Топография и ориентирование на местности

Понятие о карте топографической, спортивной. Компас, работа с компасом. Азимут, движение по азимуту. Измерение расстояний на карте и на местности. Движение по карте.

Практические занятия. Разработка маршрута экспедиции-похода на карте. Ориентирование на местности при помощи карты и компаса.

3.4. Поход, экспедиция по родному краю

Практические занятия. Организация и проведение похода, экспедиции по родному краю. Сбор и фиксации материалов. Организация учета и обеспечение сохранности краеведческих материалов в процессе экспедиций, походов. Ведение полевой документации для учета краеведческих материалов: полевой дневник; акт приема предметов музейного значения; полевая опись; тетрадь для записи воспоминаний и рассказов; журналы (тетради) фото и видео съемок; легенды. Шифровка предметов музейного значения и их охрана в полевых условиях. Специальное снаряжение для транспортировки краеведческих материалов. Камеральная обработка полученной информации, систематика и оформление собранного материала. Отчет о походе, экспедиции.

4. Школа экскурсовода

4.1. Экскурсионная работа. Методика подготовки и проведение экскурсий

Методика подготовки и проведения экскурсий. Основные принципы экскурсионной методики: целенаправленность, тематичность, логическая и хронологическая последовательность, доступность, наглядность и конкретность. Специфика и особенность методики экскурсий в школьном музее.

Особенности методики проведения экскурсии по городу (населенному пункту) и памятным местам. Требования к маршруту. Приемы показа памятных мест, исторических объектов.

Практические занятия. Исследовательская работа по сбору материала для «Портфеля экскурсовода». Защита экскурсионных маршрутов, разработанных самостоятельно. Проведение экскурсий для учащихся с последующим обсуждением.

4.2. Пешеходная экскурсия с вовлечением зрителей в диалог

Особенности методики проведения пешеходной экскурсии. Требования к маршруту. Роль моторного метода. Приемы показа памятных мест, исторических объектов.

Практические занятия. Проведение пешеходной экскурсии по экспозиции музея, по населенному пункту с вовлечением зрителей в диалог.

4.3. Технология проведения вечера-встречи в школьном музее

Технология проведения вечера-встречи в школьном музее. Особенности проведения мероприятий для ветеранов Великой Отечественной войны.

Практические занятия. Проведение вечера-встречи в школьном музее с ветеранами войны.

Итоговое занятие. Подведение итогов годовой работы.

Практические занятия. Оформление летописи воспоминаний. Проведение экскурсии для родителей и друзей в экспозиции «Родная сторона».

**план
4 год обучения «Моя малая Родина»**

№ п/п	Тема	Количество часов		
		Всего	Теория	Практика
	Вводное занятие	3	3	0
1.	<i>Музей - хранитель наследия веков</i>	58	17	41
1.1.	История музейного дела в России	6	3	3
1.2.	Исследовательская деятельность музея	6	3	3
1.3.	Культурно-образовательная деятельность музея	6	3	3
1.4.	Организация работы школьного музея	9	3	6
1.5.	Организация фондовой и экспозиционной работы	9	3	6
1.6.	Источниковая база школьного музея	6	2	4
1.7.	Экскурсии в музеи города и района	16	0	16
2.	<i>Создание музейной экспозиции «Моя малая Родина»</i>	48	17	31
2.1.	Малая Родина в истории государства российского	9	3	6
2.2.	Социально-экономическая история родного края	6	3	3
2.3.	Наше природное наследие	6	3	3
2.4.	Культурное наследие родного края	9	3	6
2.5.	Проект экспозиции «Моя малая Родина»	12	3	9
2.6.	Технология мультимедийной презентации	6	2	4
3.	<i>Основы туристско-экспедиционной работы</i>	50	3	47
3.1.	Подготовка к походу, экспедиции	9	3	6
3.2.	Проведение краеведческой работы в походе, экспедиции	32	0	32
3.3.	Отчеты о проведенном походе, экспедиции	9	0	9
4.	<i>Школа экскурсовода</i>	51	9	42
4.1.	Работа экскурсовода	18	3	15
4.2.	Мультимедийная экскурсия «Один день в городе N или городская жизнь путешественника»	15	3	12
4.3.	Краеведческая конференция	18	3	15
	Итоговое занятие	6	0	6
ВСЕГО ЧАСОВ		216	49	167

**Содержание учебного плана
4 год обучения «Моя малая Родина»**

Вводное занятие. Инструктаж по ТБ. Организация работы объединения.

1. Музей - хранитель наследия веков

1.1. История музейного дела в России

Музей как социальный институт в современном обществе. Основные социальные функции музеев. Ведущие музеи России. Государственные и частные музеи области. Система финансирования музеев. Меценатство в России.

Практические занятия. Сравнительная характеристика государственного и частного музеев (по итогам посещения).

1.2. Исследовательская деятельность музея

Музеи как современные исследовательские центры. Основные направления исследовательской деятельности: разработка научной концепции музея; исследования в области комплектования фондов; изучение музейных предметов и коллекций; исследования в области хранения и охраны;

реставрация, музейная педагогика, социология, социально-психологические исследования; исследования в области истории, теории и методики музейного дела.

Технология видеомонтажа. Правила компиляции собранного материала. Авторские права исследователя. Технология и правила составления тематической картосхемы.

Практические занятия. Организация исследовательской деятельности школьного музея. Подготовка мини-сообщения о понравившемся музейном экспонате из постоянной экспозиции музея.

1.3. Культурно-образовательная деятельность музея

Основные виды и формы культурно - образовательной деятельности музея (уроки, кружки, клубы, олимпиады, конкурсы, лекции, тематические вечера, конференции). Передвижные формы культурно-образовательной деятельности музея. Специфика и особенности культурно-образовательной деятельности школьного музея.

Выставочная деятельность музея. Основные принципы и методы создания выставки.

Особенности работы экскурсоводов на выставке школьного музея.

Практические занятия. Проведение конкурса на лучший выставочный проект. Оформление передвижной выставки по выбранной теме. Участие в ежегодной научно-практической конференции «Музей и дети».

1.4. Организация работы школьного музея

Работа школьных музеев в регионе, место и роль нашего музея. Формы работы музея: выставки, лекции, тематические вечера. Задачи школьного музея в текущем году. Обязанности членов совета школьного музея. Координация деятельности музея: рассмотрение планов и отчетов функциональных групп, осуществление творческих связей с государственными органами. Взаимодействие музея с Советом ветеранов, общественными организациями, другими школьными музеями.

Практические занятия. Составление плана работы школьного музея на год и согласование общих мероприятий с другими музеями региона. Планирование работы с ребятами 1-3 года обучения.

1.5. Организация фондовой и экспозиционной работы

Особенности фондовой работы в текущем году. Использование технических средств в работе школьного музея. Интерактивный фонд.

Правила оформления иллюстративного материала в составе интерактивного фонда.

Типология экспозиций. Особенности виртуальной экспозиции. Особенности виртуальной экскурсии.

Практические занятия. Переучет фондов с составлением картотеки и заполнением инвентарной книги учета. Проект виртуальной экспозиции: утверждение плана работы, распределение должностей.

1.6. Источниковая база школьного музея

Образ в нашей памяти: на старых фотографиях, в воспоминаниях очевидцев, современников. Типы и виды источников: вещественные, законодательные акты, архивные документы, статистические данные, эпистолярное наследие, периодическая печать (газеты и журналы), мемуары, кино-, фото-, аудио-, видеоматериалы, записи устных воспоминаний, опросы. Виды изображения территории.

Способы работы с картой и фотоматериалами. Технология и правила хранения старых фотографий, их сканирование. Копии фотографий. Правила видеосъемки.

Практические занятия. Пополнение копийного фонда музея «состаренными» копиями фотографий (в соответствии с темой индивидуального исследования).

2. Создание музейной экспозиции «Моя малая Родина»

2.1. Малая Родина в истории государства российского

Название региона, история возникновения, его природные и архитектурные особенности. Современные и древние границы. Мифология по истории заселения родного края. Первые упоминания местности в официальных источниках. Основные вехи истории края в контексте истории государства. Уникальные особенности природы, истории и культуры родного края. «Белые пятна» в истории края. Символы региона.

Практические занятия. Выявление государственных и народных символов региона на различных исторических этапах. Экскурсия по достопримечательным объектам природы, истории и культуры родного края.

2.2. Социально-экономическая история родного края

Основные этапы социального и экономического развития региона.

Особенное и уникальное в истории края. Специфические особенности развития промышленности, сельского хозяйства, строительства, транспорта, коммуникаций. Взаимосвязь социально-экономической истории края с природно-климатическими условиями и природными ресурсами. Этнические особенности родного края. Миграция и ассимиляция населения. Население края - главное его богатство.

Практические занятия. Изучение опубликованных источников по социально-экономической истории региона. Выявление объектов музейно-краеведческих исследований. Пилотажные обследования потенциальных источников комплектования собрания школьного музея. Ведение летописи родного края.

2.3. Наше природное наследие

Природно-климатические условия, геологическое строение и рельеф, почвы, водные ресурсы, растительность, животный мир региона. Объекты природного наследия родного края, их выявление, охрана и музеефикация. Экологические проблемы региона. Мониторинг природного наследия.

Практические занятия. Выявление объектов природного наследия родного края, их учет и разработка программ охранных мероприятий. Составление «Красной книги флоры и фауны родного края». Сбор материалов для гербариев, образцов почв, геологических коллекций, фотографий и рисунков фауны, природных ландшафтов для школьного музея.

2.4. Культурное наследие родного края

Живая культура. Разнообразие объектов культурного наследия на территории родного края. Основные приемы выявления, учета и описания объектов культурного наследия. Мониторинг объектов культурного наследия. Музеефикация объектов культурного наследия.

Культурно-образовательная деятельность школьного музея. Основные требования: высокий теоретический и методический уровень, комплексный подход, актуальность и занимательность, учет возраста и интересов участников, опора на экспозицию.

Практические занятия. Выявление и пилотажное обследование объектов культурного наследия на территории родного края. Игра-практикум по составлению паспортов объектов культурного наследия.

2.5. Проект экспозиции «Моя малая Родина»

Алгоритм работы над разработкой подтема экспозиции. Городские и сельские поселения. Функции городов. Планировка, функционал, экономический и социальный статус города.

Социальные и бытовые проблемы на различных исторических отрезках и пути их решения в прошлом и будущем. Формирование образовательного пространства в городе и селе в прошлом веке, на современном этапе.

Краткие биографии знаменитых людей, которые родились или были как-то связаны с населенным пунктом. Технология и правила составления областной туристской план-схемы.

Практические занятия. Литературный обзор возникновения, развития, существования центров городской жизни (в соответствии с темой индивидуального исследования). Чертеж областной туристской схемы.

2.6. Технология мультимедийной презентации

Структура презентации. Работа над содержанием комментария к мультимедийной презентации. Содержание, план и порядок проведения презентации. Отработка виртуального маршрута в соответствии с тематико-хронологическим принципом и возрастом экскурсантов. Определение содержания подтема и отдельных вопросов экскурсии применительно к группам отобранных экспонатов. Соразмерность частей содержания. Полнота, раскрытия отдельных вопросов и учет времени.

Практические занятия. Монтаж мультимедийной презентации по индивидуальным виртуальным проектам экспозиции «Моя малая Родина».

3. Основы туристско-экспедиционной работы

3.1. Подготовка к походу, экспедиции

Определение цели похода, экспедиции. Постановка проблемы, выдвижение гипотезы и планирование поиска материала для её проверки. Маршрут. Главные требования к построению «нитки» маршрута и плана-графика похода. Оформление походной документации, утверждение

похода. Соблюдение гигиенических требований в походе. Режим движения, организация привалов и ночлегов. Работа с картой и компасом. Преодоление препятствий на маршруте.

Практические занятия. Разработка маршрутов. Инструктаж по технике безопасности. Подготовка и проведение учебно-тренировочного похода, экспедиции.

3.2. Проведение краеведческой работы в походе, экспедиции «Один день в городе N или городская жизнь путешественника»

Комплексная характеристика населенного пункта: географическое положение, историческая справка возникновения населённого пункта, природные условия и ресурсы, экономика и ведущие предприятия города, экологические условия города, знаменитые жители и уроженцы города, достопримечательности города, проблемы и перспективы развития города.

Практические занятия. Проведение похода, экспедиции «Один день в городе N или городская жизнь путешественника». Выполнение плана поиска, сбор материала для её проверки. Составление картотеки достопримечательностей города.

3.3. Отчет о проведенном походе, экспедиции

Камеральная обработка полученной информации. Правила оформления письменного отчета о проведенном походе, экспедиции. Использование собранных материалов в экспозиции школьного музея (лекции, выставки и др.). Формы отчета: вечер, устный журнал, мультимедийная презентация.

Практические занятия. Подготовка письменного отчета. Составить заочную (мультимедийную) экскурсию по итогам экспедиции.

4. Школа экскурсовода

4.1. Работа экскурсовода

Правила составления различных типов экскурсий. Работа экскурсовода.

Практические занятия. Самостоятельная разработка экскурсии по выбранной теме (в соответствии с темой индивидуального исследования): «Торговый центр области», «Религиозный центр области», «Мастеровой центр области», «Административный центр области», «Музейный центр области».

Мультимедийная экскурсия «Один день в городе N или городская жизнь путешественника». Собирабельный образ малого города России в интернете. Мультимедийная экскурсия.

Практические занятия. Составление образа малого города России в процессе подготовки и проведения мультимедийной экскурсии «Один день в городе N или городская жизнь путешественника».

4.3. Краеведческая конференция

Навыки исследовательской деятельности. Правила выбора индивидуальной темы для школьного исследования. Проект работы конференции. Особенности проведения краеведческой конференции. Структура выступления на конференции. Полнота раскрытия отдельных вопросов и учет времени. Применение наглядного материала: отбор экспонатов, иллюстративного материала. Логические переходы, их варианты. Мультимедийная презентация результатов исследования.

Практические занятия. Самостоятельная разработка плана исследования по выбранной теме. По результатам исследования создание собственной части виртуальной экспозиции с использованием аудио и видеоаппаратуры (в соответствии с темой индивидуального исследования). Выступление на краеведческой школьной конференции по выбранной теме.

Итоговое занятие. Подведение итогов годовой работы.

Практические занятия. Анализ деятельности активистов музея за год. Определение индивидуальных перспектив. Выпускные мероприятия.

ПЛАНИРУЕМЫЕ РЕЗУЛЬТАТЫ

По окончании учебной программы, обучающиеся должны обладать следующими компетенциями:

Знания	Умения и навыки
Понятие о музее и его предназначении. Понятие о структурной организации музея	Культурное поведение в музее. Нахождение музейных терминов в тексте, работа со словарем
Понятие о коллекционировании древностей. Понятие о значении музеев для развития	Начальные этапы работы с научно-популярной литературой

современного общества	
Понятие об основных типах и видах музеев. Ведущие музеи мира	Определение профиля музея
Понятие основ исследовательской деятельности	Начальные выполнения учебно-исследовательской работы
Понятие термина «фонды музея»	Различие между подлинником и копией
Понятие термина «экспозиция»	Отличие музейных экспозиций по профилю музея
Понятие основных задач и функций выставки	Формирование художественного и эстетического вкуса
Понятие основ экскурсоведения	Составление вопросов для экскурсовода по интересующей проблеме
Основные сведения по истории и культуре родного края	Нахождение объектов культурно-исторического наследия. Ведение исследовательских записей
Понятие о культурно-образовательной деятельности музея	Участие в научно-практической конференции
Основные этапы развития музейного дела в России	Отбор краеведческого материала по теме
Понятие о требованиях к организации и проведению поисково-исследовательской работы, к написанию и оформлению учебно-исследовательской работы	Составление плана поисковой работы. Общение с людьми. Грамотное ведение поисковых и исследовательских записей. Написание и оформление учебно-исследовательской работы
Понятие об основной учетной документации музея	Заполнение инвентарной книги. Составление паспорта на музейный предмет
Понятие о планировании и организации экспозиционной работы	Составление тематико-экспозиционного плана. Оформление экспозиции. Составление аннотаций к экспозиции
Понятие об основных требованиях к художественному оформлению выставки	Оформление стенда, выставки. Подготовка экспонатов для выставки
Понятие об экскурсионной методике и профессиональном мастерстве экскурсовода	Создание текста экскурсии. Проведение экскурсии. Сочетание показа с рассказом
Основные памятники истории и культуры родного края. Понятие о методике проведения экскурсии по городу	Изучение краеведческих объектов. Разработка маршрута по памятным местам своего края. Проведение экскурсии
Понятие об организации культурно-образовательной работы в музее	Выступление с докладом на научно-практической конференции
Понятие о современном развитии музеев	Составление рекламной афиши, буклета. Оформление текста для публикации в СМИ

I год обучения

Обучающиеся будут знать:

- правила безопасного поведения на занятиях детского объединения;
- музейную терминологию;
- основные этапы истории музейного дела в России;
- основные признаки школьного музея, его специфику, функции;
- основные пункты «Положения о школьном музее»
- методы сбора краеведческой информации;
- краеведческие источники;
- методы построения экспозиции;
- структуру фондов музея;

- учетную документацию школьного музея;
- распределение обязанностей сотрудников музея.

Обучающиеся будут уметь:

- рационально и безопасно организовать свою работу на занятии детского объединения;
- выбрать, с помощью педагога, тему исследования;
- работать, с помощью педагога, с источниками краеведческой информации;
- готовить доклад краеведческой тематики;
- создавать элементы экспозиции и выставки школьного музея;
- проводить инвентаризацию экспонатов школьного музея;
- заполнять музейную документацию.

II года обучения

Обучающиеся будут знать:

- правила безопасного поведения на занятиях детского объединения;
- основные периоды становления краеведческого движения в России;
- основные понятия об экскурсии;
- характеристику населения своего края;
- систему административно-географического деления территории;
- методику сбора первоисточников для текста экскурсии;
- принципы составления тематико-экспозиционного плана;
- условия хранения музейных фондов;
- основные требования к помещению школьного музея.

Обучающиеся будут уметь:

- рационально и безопасно организовать свою работу на занятии детского объединения;
- подобрать необходимую литературу;
- работать со словарями и справочниками;
- подготовить, с помощью педагога, и провести фрагмент экскурсии в школьном музее;
- провести, с помощью педагога, краеведческое наблюдение;
- составить, с помощью педагога, описание исторических памятников;
- составить, с помощью педагога, схему участка маршрута;
- выбрать тему самостоятельного исследования;
- провести краеведческое исследование;
- подготовить реферат, доклад, небольшую исследовательскую работу;
- подготовить, с помощью педагога, выступление актива школьного музея;
- проводить инвентаризацию экспонатов школьного музея;
- заполнять музейную документацию.

III год обучения

Обучающиеся будут знать:

- правила безопасного поведения на занятиях детского объединения;
- основные понятия об экскурсии;
- методику составления родословной;
- методику сбора первоисточников для текста экскурсии;
- принципы составления тематико-экспозиционного плана;
- условия хранения музейных фондов;
- основные требования к помещению школьного музея.

Обучающиеся будут уметь:

- подобрать необходимую литературу;
- работать со словарями и справочниками;
- самостоятельно подготовить и провести фрагмент экскурсии в школьном музее;
- самостоятельно провести краеведческое наблюдение;
- составить, с помощью педагога, описание исторических памятников;
- провести краеведческое исследование;
- подготовить реферат, доклад, небольшую исследовательскую работу;
- самостоятельно подготовить выступление;

- проводить инвентаризацию экспонатов школьного музея;
- заполнять музейную документацию.

IV год обучения

Обучающиеся будут знать:

- правила безопасного поведения на занятиях детского объединения;
- происхождение и значение имен, фамилий и отчеств, членов своей семьи;
- историю развития экскурсионного дела в России;
- составляющие экскурсионной характеристики территории;
- основные качества экскурсовода;
- составляющие «портфеля» экскурсовода;
- способы активизации работы с аудиторией;
- составляющие природно-ландшафтного краеведения;
- краткую физико-географическую характеристику своего края;
- памятники природы своего края;
- редкие и исчезающие растения и животные родного края;
- понятие топонимики;
- происхождение основных топонимов своего края;
- правила оформления этикеток, сопроводительного текста к экспонатам школьного музея;

Обучающиеся будут уметь:

- рационально и безопасно организовать свою работу на занятии детского объединения;
- самостоятельно выбрать тему исследования;
- самостоятельно провести краеведческое исследование;
- самостоятельно оформить результаты исследования;
- самостоятельно подготовить и провести экскурсию в школьном музее;
- скомплектовать и использовать при проведении экскурсии «портфель» экскурсовода;
- подготовить, с помощью педагога, выступление актива школьного музея;
- оформить этикетку к экспонату;
- составить сопроводительный текст к экспонатам, экспозиции;
- проводить инвентаризацию экспонатов школьного музея;
- заполнять музейную документацию.

Личностные качества учащихся, развиваемые в процессе освоения программы:

- любовь и уважение к своей Родине, к своему народу, его культуре;
- чувство уважения к прошлому, бережное отношение к реликвиям, патриотизм и потребность сохранить для других поколений исторические, материальные, художественные и культурные ценности;
- интерес к музееведческой и научно-исследовательской деятельности.
- уважительное отношение к мнению сверстников, педагогов, толерантность;
- готовность и способность к саморазвитию и самообразованию, здоровому образу жизни.

По завершению программы обучающиеся освоят результаты:

воспитательные:

- научатся быть ответственными;
- совершенствуют навыки общения и умения вести совместную деятельность в коллективе;
- сформируют навыков здорового образа жизни;

развивающие:

- расширят кругозор;
- разовьют самостоятельность в проявлении инициативы, творческого потенциала, ответственности;
- получают предпрофессиональную подготовку в процессе выполнения должностей музейного работника, экскурсовода;

образовательные:

- овладеют знаниями по музееведению и краеведению;
- приобретут и закрепят навыки владения техникой составления и ведения экскурсий;
- освоят составление плана поисково-исследовательского проекта;
- сформируют умения проектировать простую экспозицию.

Результатом реализации программы может стать создание сменной тематической экспозиции в музее СЮТур «Летопись родного края», компьютерная презентация и разработанные обучающимися экскурсии.

В процессе реализации программы формируется результат коллективной проектной деятельности.

Параметры	1 год обучения	2 год обучения	3 год обучения	4 год обучения
Основной вид деятельности и музея	Домашний музей Музей – выставка	Музей-мастерская (студия), Музей-ярмарка	Музей-клуб, Музей-театр	Музей - экскурсионное бюро Музей - научный кабинет Музей - лаборатория
Создание экспозиции	Сменная экспозиция по истории семьи, школы	Постоянная экспозиция по истории улицы	Этнографическая экспозиция с хронологией «Родная сторона»	Виртуальная экспозиция «Моя малая Родина» Фотовернисаж, путеводитель, экспозиция (по выбору педагога)
Составление экскурсии	Коллективно разработанная экскурсия, которую втроем проводят обучающиеся по витрине экспозиции	Коллективно разработанная индивидуальная экскурсия по витрине экспозиции, пешеходная экскурсия	Коллективно разработанная экскурсия – диалог, экскурсия – представление	Мультимедийная (заочная) экскурсия по самостоятельно разработанной теме Индивидуальная экскурсия по самостоятельно разработанной теме и самостоятельно созданной экспозиции
Работа в музее	Понятие экспонат, их классификация	Атрибуция экспоната, сбор экспонатов	Ведение архивной и инвентарной книг	Формирование интерактивного фонда Реставрация музейных предметов
Экспедиция	Два однодневных похода-экспедиции	Два двухдневных похода	Однодневный и двухдневные походы по району	Трёхдневный поход-экспедиция
Коммуникативность обучающегося	Выступление перед одноклассниками и родителями	Выступление перед земляками и ровесниками	Выступление перед ветеранами и старшеклассниками	Выступление на краеведческой конференции в школе, на районной конференции «Отечество», участие в конкурсах

Календарный учебный график

Начало учебного года - 2 сентября

Окончание учебного года - 31 мая

№ п/п	Год обучения	Всего учебных недель	Количество учебных дней	Объем учебных часов	Режим работы
1.	первый	36	108	216	2 раза в неделю по 3 часа
2.	второй	36	108	216	2 раза в неделю по 3 часа
3.	третий	36	108	216	2 раза в неделю по 3 часа
4.	четвертый	36	108	216	2 раза в неделю по 3 часа

УСЛОВИЯ РЕАЛИЗАЦИИ ПРОГРАММЫ

1. Материально-техническое обеспечение программы:

- учебный кабинет, экспозиции «Летопись родного края»;
- необходимая мебель: доска, столы, стулья;
- мультимедийный проектор, демонстрационный экран, ноутбуки, компьютер с возможностью выхода в Интернет, фотоаппарат;
- туристическое оборудование:
 - палатка – 2 шт.;
 - спальный мешок – 12 шт.;
 - котелок чугунный – 1 шт.;
 - тент – 1 шт.;

2. Учебно-методическое обеспечение:

- методическая, научная и историческая литература, энциклопедии и справочники;
- наглядный и демонстрационный материал: исторические карты, схемы и т.д.

3. Информационное обеспечение

Аудио-, видео-, фото-материалы, а так же интернет- источники.

4. Кадровое обеспечение

Реализует данную программу педагог дополнительного образования по краеведению первой (высшей) квалификационной категории, имеющий опыт работы в школьном музее.

ФОРМЫ АТТЕСТАЦИИ

В течение обучения проводится текущая аттестация, в конце обучения - итоговая аттестация обучающихся:

1 год - тестирование, тестирование.

2 год - тестирование, проведение экскурсии в музее.

3 год - тестирование, проведение экскурсии в музее

4 год - тестирование, выступление на краеведческой конференции по выбранной теме, тестирование, создание путеводителя по школьному музею.

Проведение тестирования позволит отследить уровень освоения теоретических знаний. Каждая пройденная тема должна закрепляться на практическом занятии, в музее, при проведении экскурсий, выполнении заданий с разбором допущенных ошибок. Уделяется внимание психологической подготовке обучающихся к зачетному мероприятию, культуре межличностного общения, формированию коллектива.

Текущее отслеживание образовательных результатов осуществляется систематически посредством наблюдения, анализа выполненных практических заданий, участия школьников в краеведческих конференциях школьного, городского и областного уровня.

ОЦЕНОЧНЫЕ МАТЕРИАЛЫ

Поскольку образовательная деятельность в системе дополнительного образования предполагает не только обучение, но и развитие личностных качеств детей, о ее результативности необходимо судить по двум группам показателей:

- **Учебным** (фиксирующим предметные и общеучебные знания, умения, навыки, приобретенные ребенком в процессе освоения образовательной программы);
- **Личностные** (выражающими изменения личностных качеств ребенка под влиянием занятий в данном детском объединении).

Диагностика уровня обученности (при любой форме проведения и в любой образовательной области) должна содержать методику проверки теоретических знаний обучающихся и их практических умений и навыков. Содержание диагностики определяется самим педагогом на основании содержания образовательной программы и в соответствии с ее прогнозируемыми результатами.

Уровень обученности детей

1. Методика Т.В. Давыденко
«Продвижение обучающихся в усвоении программы»
2. Методика А.К. Марковой
«Состояние обученности учащихся»

Уровень познавательной активности

1. Методика Н.Н. Шаниной
«Выявление уровня познавательного интереса к обучению в объединении»
2. Методика В.И. Зверевой
«Уровень овладения общеучебными умениями».

Уровень сформированности гражданственности и патриотизма

1. Диагностическая программа изучения уровней сформированности гражданственности у подростков»
2. Сочинение на тему «Патриотизм и как я его понимаю»

Психологический климат в детском коллективе

1. Методика Т.И. Шаповой
«Ценностные ориентации учащихся».
2. Методика Н.Н. Шаниной
«Самооценка отношения обучающихся к своему коллективу».

Уровень воспитанности

1. Методика Н.П. Капустина
«Выявления уровня воспитанности»
2. Методика С.М. Петровой
«Пословицы»

МЕТОДИЧЕСКИЕ МАТЕРИАЛЫ

Особенности организации образовательного процесса: одновозрастные и разновозрастные группы.

Состав группы: постоянный.

Основными формами обучения являются:

- практические и теоретические учебные занятия;
- походы, экскурсии;
- тестирование;
- участие в соревнованиях.

Основные методы обучения:

Наглядные методы: метод наглядного двигательного действия (показ двигательного действия); опосредованные методы (демонстрация наглядных пособий: фотографии, рисунки, кинофильмы).

Словесные методы: объяснение, беседа, постановка задачи, разбор, комментарии и замечания, распоряжения, команды, указания.

Методы воспитания: убеждение, рассказ, объяснение, разъяснение, этическая беседа, поощрение, упражнение, стимулирование, мотивация, инструктаж, диспут, пример, поручение, воспитательные ситуации, общественное мнение, соревнования, поощрение.

Формы проведения занятий:

- викторины на знание понятий и терминов музееведения;
- экскурсии в музеи, архив, библиотеку;
- виртуальные экскурсии по известным мировым музеям;
- лекции,
- беседы,
- игры,
- экскурсионные поездки,
- подготовка учащимися докладов, разнообразной наглядности (альбомы, раскладушки, плакаты),
- участие обучающихся в различных культурно-массовых мероприятиях, проводимых на базе школьного музея (экскурсии, музейные часы, вечера встреч);
- просмотр видеофильмов о музеях нашей страны и за рубежом;
- проектная деятельность (защита индивидуального краеведческого проекта);
- разработка и проведение мини-экскурсии по одному из разделов музейной экспозиции или рассказ об одном экспонате;
- работа в библиотеке, архиве;
- подготовка сообщений, презентационных материалов.

Программа предусматривает проведение индивидуальных занятий и консультаций с участниками объединения. Она основана на сочетании в каждом занятии, по каждой теме теоретических и практических форм работы таким образом, чтобы они дополняли и обогащали друг друга.

Педагогические технологии

Музейная педагогика, технология группового обучения, технология индивидуализации обучения, технология коллективного взаимообучения, технология игровой деятельности, коммуникативная технология обучения, здоровьесберегающая технология.

Дидактические материалы

При обучении используются: слайд-фильмы, электронные компьютерные презентации, видеофильмы, таблицы, графики, карты и схемы, плакаты, макеты, раздаточные материалы, инструкционные, технологические карты, задания, упражнения.

Список использованной литературы

1. Воронин Н.Н. "Владимир. Боголюбово. Суздаль. Юрьев-Польской". М., 1983.
2. Воронин Н.Н. "Зодчество Северо-Восточной Руси". М., 1961-1962 гг.
3. Воронин Н.Н. "Памятники владими́ро-суздальского зодчества XI-XIII вв.". М., Л., 1945.
4. Воронинские чтения. Материалы областной краеведческой конференции. Вл., 1995.
5. Софронов Н.С. "Это интересно знать. Заметки краеведа". Изд. "Верхняя Волга", Яр., 1980.
6. История русской архитектуры (учеб.пособие). Стройиздат, СПб., 1994.
7. Партина А.С. "Архитектурные термины" (словарь). Стройиздат, М., 1994.
8. Савинова Р.Ф. "За строкой автографа". Изд. "Золотые ворота", Вл., 1993.
9. Родная старина. Слова, термины, образы. Изд. "Остожье", М., 1996.
10. Дударова Л. В. "Старый Владимир". Изд. "Реко", Вл., 1998.
11. Справочник-путеводитель "Всё музеи". Изд. "Посад", Вл., 1998.
12. Покровский Д. "Словарь церковных терминов". Изд. "Рипол", М., 1995.
13. Власов В. Г. "Стили в искусстве. Словарь". Изд. "Кольна", СПб., 1995.
14. Словарь исторических терминов. Изд. "Лита", СПб., 1998.
15. Материалы владимирских газет "Призыв", "Молва", "Владимирские ведомости".

16. Аверина Н.Г. Урок истории «Дмитрий Донской. Куликовская битва» // Начальная школа. 2005. №1. С.31-35
17. Лобанова Е.Л. Пасхальные традиции русского народа // Начальная школа, 2005, №3, С.97
18. Орлова Е.О. Опыт изучения житийной литературы на примере жития святого благоверного князя Александра Невского // Начальная школа. 2005. №1. С.29-31
19. Рябинина А.И. Пасха - светлое Воскресенье /// Начальная школа, 2005, №3, С.101
20. Круглый год. Народный календарь /Сост. М.Ф.Андреева.-СПб.: «Агропромиздат». ТОО «Динамит», 1997.-560с.
21. Круглый год. Земледельческий календарь /Сост. А.Ф.Некрылова.-М.: «Правда», 1989.-354с.
22. Образ русской женщины. Старинный русский костюм /В кн.: Кульневич С.В., Лакоценина Т.П. Нетрадиционные уроки в начальной школе (Часть2)- Ростов –на –Дону, 2004.- С161-166
23. Рогалева Е., Соловьева Т. Уроки по родной истории.- №48 (декабрь).- С.6-9
24. Смирнова Е. Полна богатырями земля русская.-№16.-С.16
25. Пальчик Р. Кто придумал первую букву (история создания письменности) -№14.-С. 30
26. Тихомирова Е. Деревянное строительство на Руси.-№13.-С.3-11
27. Тихомирова Е. Быт наших предков.-№13.-С.26-29
28. Тихомирова Е. Хозяйство в Древней Руси.-№13.-С.30-32

Список краеведческой литературы:

1. Барсукова А.К. Первопродцы. Книга 1-ая. Владимир. 1999.
2. Барсукова А.К. Первопродцы. Книга 2-ая. Владимир. 2006.
3. Барсукова А. К. Культуры храм – наш дом народный. (Столетию Дворца культуры посвящается...). Кольчугино. 2002.
4. Валеева Н. Время оставляет след. (Об истории завода «Электрокабель»). Москва. 2009.
5. Валеева Н., Фролова Е. Дорога длиною в жизнь. Владимир. 2004.
6. Валеева Н., Машковцев В.П., Мозгова Г.Г., Ситько В.П. Сей муж – достойный и славный гражданин (Жизнь и деятельность купца А.Г. Кольчугина). Владимир. 2001.
7. Валеева Н., Ситько В.П. И его стараниями процветала Россия (Жизнь и деятельность купца А.Г. Кольчугина). Владимир. 2003.
8. Валеева Н., Ситько В.П. Свой век украсил он делами (Жизнь и деятельность купца А.Г. Кольчугина). Москва. 2005.
9. Горшков П.Н. Этапы большого пути. Ярославль. 1975.
10. Горшков П.Н. Кольчугино. Ярославль. 1981.
11. Емельянов Ю.П. Секретарь Первого Совета. (Об И.Д. Добровольском). Кольчугино. 2005.
12. Емельянов Ю.П. Человек из легенды. (Об А.Е. Ноздрине). Кольчугино. 1995.
13. Лемех З.Т., Ребров В.И. Есть в Кольчугино колледж. Кольчугино. 2000.
14. Новиков Н.Ф. Кольчугаллюминий. (История создания сплава и его значение в развитии отечественного самолётостроения). Москва. 2001.
15. Павел Михайлович Зернов (1905-1964). ОАО «Кольчугцветмет». 2005.
16. Ребров В. Наши корни. Книга 1-ая. Кольчугино. 1992.
17. Ребров В. Наши корни. Книга 2-ая. Кольчугино. 1994.
18. Ребров В. Революционная, боевая и трудовая летопись кольчугинской комсомольской организации. Кольчугино. 1988.
19. Ребров В. Кольчугино – мой город. Кольчугино. 2006.
20. Ребров В., Княжевский В. Кольчугино на рубеже веков. Кольчугино. 2001.
21. Ребров В. Великий трудовой подвиг. (Героические страницы жизни дважды Героя Социалистического труда П.М. Зернова). Кольчугино. 2005.
22. Ребров В. Летопись ОВД округа Кольчугино. Книга 1-ая. Кольчугино. 2002.
23. Ребров В. Летопись ОВД округа Кольчугино. Книга 2-ая. Кольчугино. 2003.
24. Ребров В. Вековая спортивная летопись округа Кольчугино. Кольчугино. 2004.
25. Рядовые Победы (Металлурги в тылу и на фронте). Кольчугино. 2005.
26. Сидоров Н. Плавят радугу в Кольчугине. Ярославль. 1972.
27. Уханов А. Новая волна. (О становлении Кольчугинского телевидения). Кольчугино. 2003.
28. Буклеты: «Почётные граждане города Кольчугино», «Кольчугинцы - герои Советского Союза», «Кольчугино- 70 лет», «Кольчугино- 75 лет».

ПРИЛОЖЕНИЕ



**Материалы
к занятиям
по программе
«Активисты
школьного музея»**

**Автор: Романова Елена Александровна,
педагог дополнительного образования
Станции юных туристов**



Тест проводится после цикла занятий
в экспозиции «Русская изба» историко-краеведческого музея
СЮТур

1 вопрос: Из какого дерева наши предки строили свои жилища?

- сосна
- береза
- дуб

2 вопрос: С помощью какого инструмента наши предки строили избы?

- пила
- молоток и гвозди
- топор

3 вопрос: Зачем наши предки вешали над входом в избу подкову?

- на счастье
- для красоты
- стучаться в дверь

4 вопрос: Место напротив печи в избе, где находилась вся посуда?

- бабий кут
- кухня
- красный угол

5 вопрос: Предмет, которым хозяйка ставила в печь чугушки с пищей?

- ухват
- лопата
- кочерга

6 вопрос: Как называется угол в избе, в котором стояли иконы?

- бабий угол
- красный угол
- синий угол

7 вопрос: Где наши предки хранили одежду?

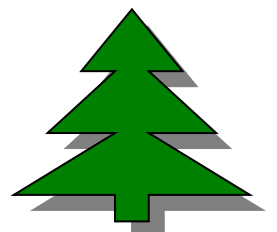
- в шкафах
- в сундуках
- в комодах

8 вопрос: Как назывался предмет, которым наши предки освещали избу в темное время суток?

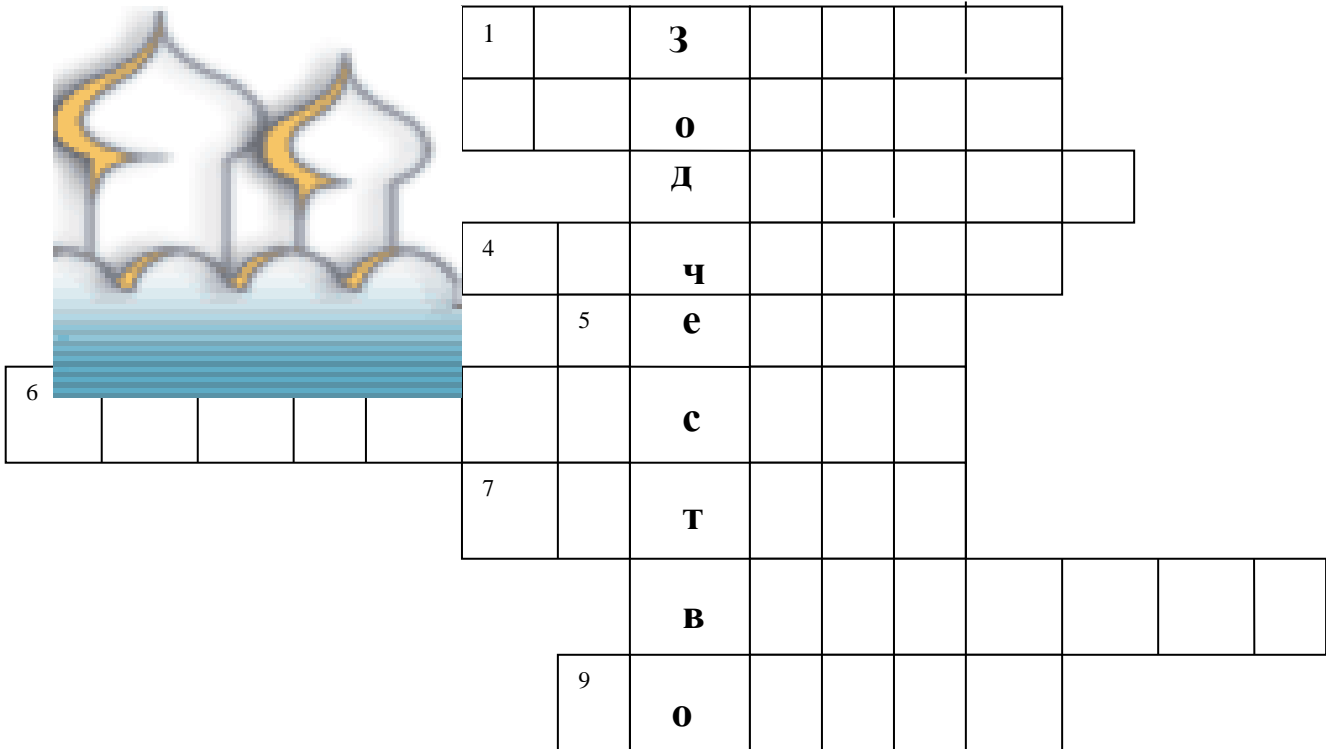
- светильник
- лампочка
- светец

9 вопрос: Как называлось холодное помещение в избе, где хранились крупная посуда, сундуки, небольшие запасы на зиму?

- клеть
- сени
- крыльцо



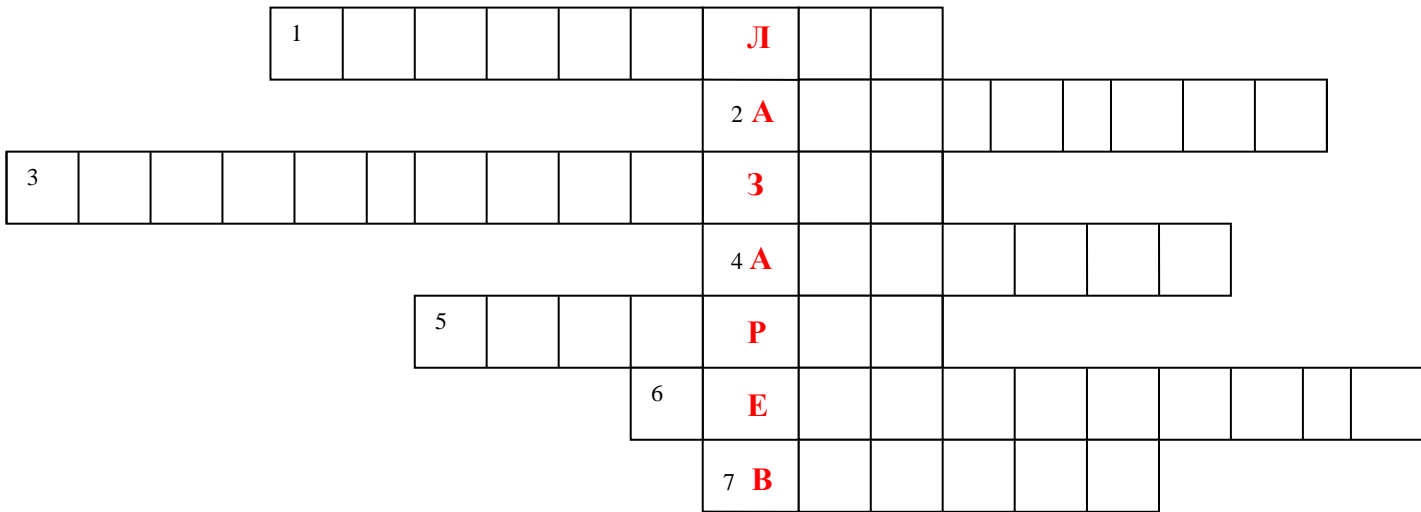
Кроссворд по теме «Владими́ро-суздальское княжество»



Вопросы:

1. Город Владимирской области, в котором находится шедевр белокаменного зодчества – Рождественский собор.
2. Князь, начавший строительство храмов из белого известняка во Владимиро-суздальской земле.
3. Сколько шедевров белокаменного зодчества сохранилось до наших дней?
4. Село под Москвой, близ которого добывали белый известняк.
5. На этой реке во Владимирской области красуется церковь Покрова, построенная в 1165 году.
6. Сын Юрия Долгорукого, время правления которого связывают с расцветом белокаменного зодчества.
7. Хан татаро-монгол, разоривший Владимиро-суздальское княжество в 1238 году.
8. Город, ставший центром РУСИ во время правления князя Андрея Боголюбского.
9. Вещество, которое добавляли в раствор во время строительства храмов из белого известняка.

Кроссворд по теме «Русский Колумб»



ВОПРОСЫ:



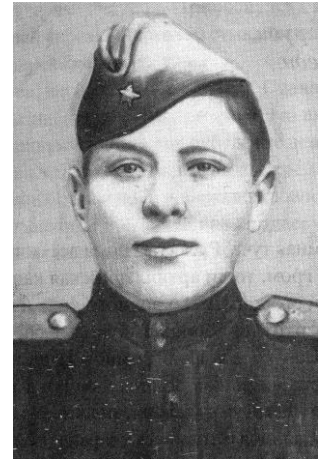
1. Материк, где перезимовала экспедиция Лазарева.
2. Материк, открытый 22 января 1921 года экспедицией Лазарева.
3. Напарник Лазарев, участвовавший в арктической экспедиции.
4. Животное, которое для изучения привез из кругосветного плавания Лазарев М.П.
5. Корабль, на котором Лазарев М.П. совершил кругосветное плавание.
6. Город, в котором жил и трудился Лазарев после арктической экспедиции.
7. Один из двух шлюпов, совершивших плавание к Антарктиде.

**Иллюстративный диктант проводится по теме
«Кольчугинцы – герои СССР»**

ЗАДАНИЕ: СОЕДИНИ ФОТОГРАФИИ ГЕРОЕВ С СООТВЕТСТВУЮЩИМИ ФАМИЛИЯМИ



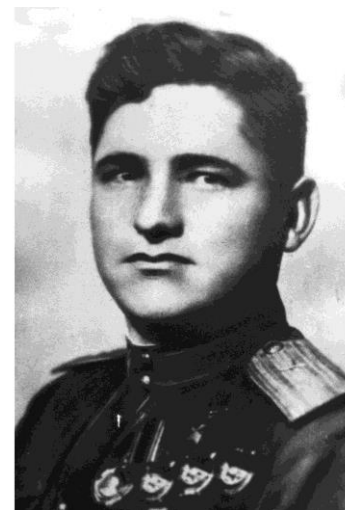
Сосин Владимир Петрович



Веденеев Валентин Иванович



Николай Александрович Шмелев



Балалуев Алексей Андреевич

**Максимов Александр
Ефимович**



Рачков Павел Акимович

Рыженков Николай Андреевич



**Иллюстративный диктант
«Жизненный подвиг наших**

**проводится по теме
земляков»**

ЗАДАНИЕ: СОЕДИНИ ФОТОГРАФИИ ГЕРОЕВ С СООТВЕТСТВУЮЩИМИ ОПИСАНИЯМИ



Краевед города Кольчугино, почетный гражданин города, автор публикаций и множества книг о городе и Кольчугинском районе – Ребров Валерий Иванович



Руф Федорович Демин – «кольчугинский Маресьев», в годы ВОВ остался без ног. По возвращению в Кольчугино основал духовой оркестр, знаменитый далеко за пределами области.



Митьков Михаил Фотиевич – участник отечественной войны с Наполеоном. После восстания декабристов в 1825 году был сослан в Иркутск, где занимался метеорологическими наблюдениями.



Петр Плонин – заслуженный путешественник России, совершивший кругосветное путешествие на владимирских тяжеловозах, «прокатился» на велосипедах до Японии.

Практические задания (карточки с заданиями) проводятся по теме
«Я гражданин РОССИИ»

1 задание:

«Рассчитайте ширину одной цветной полосы нашего флага, если его длина составляет 135 сантиметров».

Ответ: Отношение ширины флага к его длине 2:3. Значит, ширина флага будет равна $(135 \text{ см} : 3) \times 2 = 90 \text{ см}$. Прямоугольное полотнище флага состоит из трех равновеликих горизонтальных полос. Исходя из этого ширина одной полосы будет равна $90 \text{ см} : 3 = 30 \text{ см}$.



2 задание:

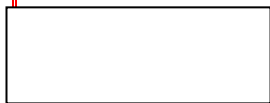
«На карточке изображены прямоугольники. Их нужно закрасить тем цветом, символическое значение которого указано рядом».



Этот цвет символизирует небо, верность и правду.



Чистоту сердца и мыслей, мир и покой означает этот цвет.



Этот цвет – символ огня и отваги, мужества и любви.

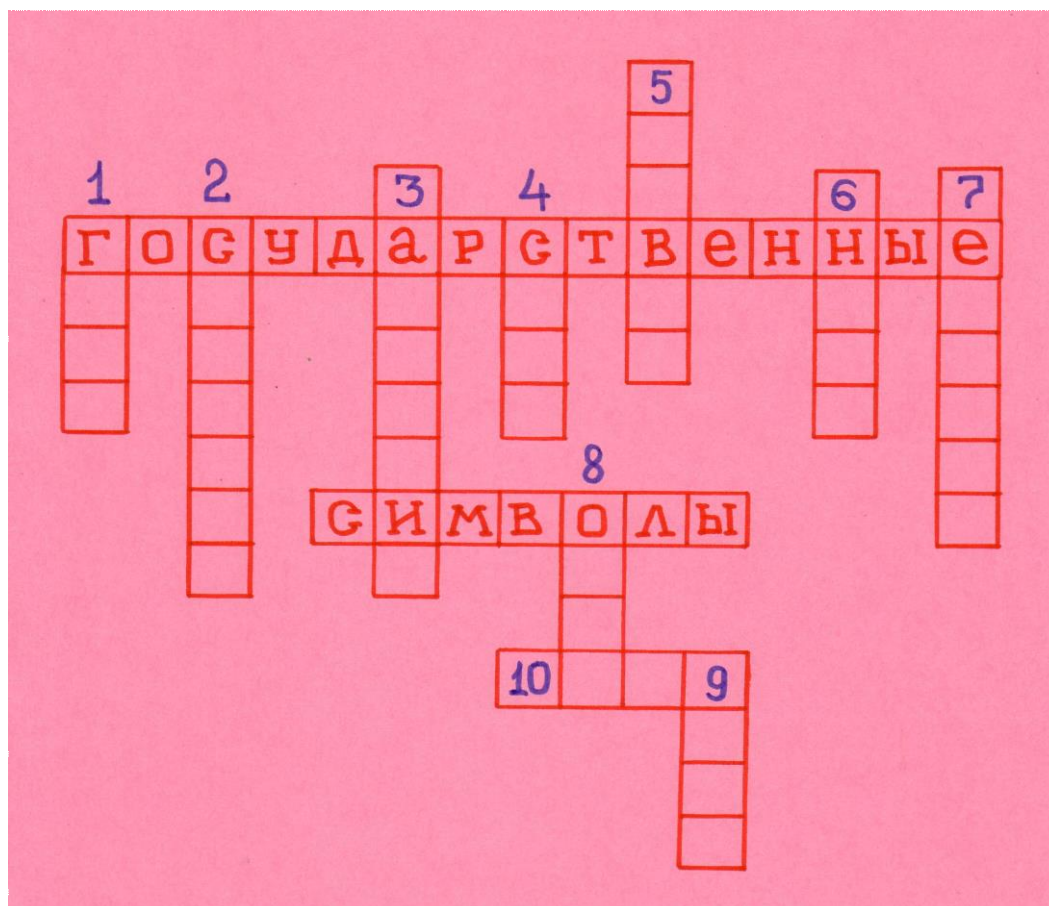
Ответ: синий цвет символизирует небо, верность, правду; белый цвет – чистоту сердца и мыслей, мир и покой; красный цвет – символ огня и отваги, мужества и любви.

3 задание: *Вставьте пропущенные слова в карточку:*

«Государственный герб Российской Федерации представляет собой четырехугольный, с закругленными нижними углами, заостренный в оконечности красный геральдический ... с золотым двуглавым орлом, поднявшим вверх распущенные крылья. Орел увенчан ... малыми коронами и – над ними – одной большой короной, соединенными В правой лапе орла - ... , в ... - держава. На груди орла, в ... щите, - серебряный всадник в ... плаще на серебряном коне, поражающий серебряным ... черного опрокинутого навзничь и попранного конем ...».

Ответ: щит, двумя, лентой, скипетр, левой, красном, синем, копьём, дракона.

4 задание: Разгадайте кроссворд



По вертикали: 1. Официально принятая торжественная песнь в честь государства. 2. Эмблема власти в виде украшенного жезла. 3. Самая верхняя часть флага. 4. Древнее название флага. 5. Часть флага из дерева или металла, к которому крепится полотнище. 6. Что в переводе с голландского означает «флаг». 7. Эмблема власти в виде золотого шара с короной или крестом наверху. 8. Птица – символ власти, силы, превосходства. 9. Эмблема государства, изображаемая на флагах, монетах, печатях, государственных и других официальных документах.

По горизонтали: 10. Прикрепленное к древку или шнуру полотнище определенного цвета или нескольких цветов.

Ответы: 1. Гимн 2. Скипетр 3. Навершие 4. Стяг 5. Древко 6. Знамя 7. Держава 8. Орел 9. Герб 10. Флаг